

# **Gebiedsgerichte Aanpak Vitale Peel**

## ***Plan van aanpak***

Versie 7 september 2022

# Inhoudsopgave

<b>Inhoudsopgave.....</b>	<b>2</b>
<b>Voorwoord.....</b>	<b>4</b>
<b>1. Inleiding.....</b>	<b>5</b>
1.1 Aanleiding .....	5
1.2 Naar een Vitale Peel! .....	5
1.3 Zo zien we de Vitale Peel .....	5
1.4 Samenwerkende partners.....	6
1.5 Uitgangspunten in de aanpak.....	6
1.6 Route gebiedsgerichte aanpak .....	7
1.7 Opbouw document .....	8
<b>DEEL A .....</b>	<b>9</b>
<b>KWARTIERMAKERSFASE GEBIEDSGERICHTE AANPAK VITALE PEEL .....</b>	<b>9</b>
<b>1 Opdracht kwartiermakersfase .....</b>	<b>10</b>
<b>2 Samenwerking.....</b>	<b>10</b>
<b>3 Werkgebied .....</b>	<b>10</b>
<b>4 Opgaven en doelen.....</b>	<b>12</b>
<b>5 Anticiperende grondverwerving.....</b>	<b>14</b>
<b>6 Communicatie en participatie Vitale Peel.....</b>	<b>14</b>
<b>DEEL B.....</b>	<b>21</b>
<b>VERVOLGPROCES GEBIEDSGERICHTE AANPAK VITALE PEEL .....</b>	<b>21</b>
<b>1. Inleiding.....</b>	<b>22</b>
<b>2. Proces en samenwerking .....</b>	<b>22</b>
<b>3. Processen en producten van de gebiedsgerichte aanpak Vitale Peel.....</b>	<b>24</b>
3.1 Verhouding met routekaart GGA groenblauw .....	24
3.2 Visievorming en planuitwerking: ontwikkeling gebieds- en uitvoeringsplan .....	24
3.3 Realisatie en beheer (vervolg na plan van aanpak) .....	30
3.4 Monitoring.....	30
<b>4. Organisatie .....</b>	<b>31</b>
4.1 Bestuurlijk overleg Vitale Peel .....	31
4.2 Klankbordgroep/Adviesgroep .....	31
4.3 Begeleidingsgroep.....	32
4.4 Strategisch grondteam.....	33
4.6 Communicatie- en participatieteam .....	33
4.7 Capaciteit.....	33
<b>5. Communicatie en participatie .....</b>	<b>33</b>

<b>6. Kosten en financiering.....</b>	<b>35</b>
6.1 Proceskosten .....	35
<b>Bijlagen .....</b>	<b>36</b>

## Voorwoord

Voor u ligt het plan van aanpak voor de gebiedsgerichte aanpak Vitale Peel. Het geeft in hoofdlijnen weer wat de resultaten zijn van de voorbereidende werkzaamheden, en welke stappen gezet gaan worden om te komen tot een plan hoe het werkgebied van de Vitale Peel er in de toekomst uit gaat zien.

In de gebiedsgerichte aanpak werken we aan de opgaven op het vlak van natuur, landbouw, water, stikstof, (be)leefbaarheid, duurzame energie en nieuwe economie. Aan een deel van die opgaven zijn wettelijke doelen verbonden, zoals voor natuur, water en stikstof. Het op te stellen plan zal aangeven hoe aan die doelen bijgedragen gaat worden.

Het plan van aanpak is opgesteld in een periode dat op diverse plekken binnen de overheid beleidsvoornemens, doelstellingen en wettelijke regelingen werden opgesteld of voorbereid. De recente presentatie van de startnotitie Nationaal Programma Landelijk Gebied en de brieven van de ministers Staghouders en van de Wal maken de urgentie nog groter om samen op te trekken en met de kennis vanuit dit gebied te komen tot oplossingen. De implicaties van de startnotitie en de brieven zijn nog niet verwerkt in dit plan van aanpak maar de uitgezette lijnen passen daar wel in. Laten we met dit plan van start gaan en bijstellen en wijzigen wanneer nieuwe informatie of beleidslijnen daarom vragen. Met de startnotitie NPLG is nog niet alles duidelijk, rondom de KRW en klimaat volgen nog aanvullingen. Ook andere zaken, zoals de dynamiek in het gebied, dragen er aan bij dat we in de gebiedsgerichte aanpak continu werken met 'schuivende panelen'. Dat betekent dat onze aanpak flexibel en adaptief moet zijn. En dat we het durven te zeggen als we op een doodlopend pad aan het werken zijn, of tot versnelling of juist vertraging moeten overgaan.

In de Peel gebeurt veel, er is een lange historie van vallen en opstaan. Er wordt wel eens gezegd: 'als het in de Peel kan, dan kan het overal'. Het ondernemerschap, de pioniersmentaliteit, de wil om stappen vooruit te zetten en de samenwerking die dit gebied kenmerkt, hebben bewezen dat er altijd een weg naar voren is. De partijen in deze gebiedsgerichte aanpak zetten zich in om daaraan, aan de hand van bijgaand plan van aanpak, bij te dragen.



# 1. Inleiding

## 1.1 Aanleiding

De natuur en landbouw in Brabant en Limburg staan beide onder druk. De rijkdom aan waardevolle en kwetsbare Brabantse en Limburgse natuur heeft sterk te lijden onder met name verdroging en stikstofneerslag. Plantensoorten verdwijnen, dieren worden bedreigd. De landbouw op zijn beurt is volop in transitie. Ze zoekt nieuwe perspectieven om te kunnen blijven boeren, in evenwicht met de omgeving. We zoeken voor het gebied de balans met gezondheid, natuur en landschap. Met de gebiedsgerichte aanpak werken we als gebiedspartners naar een nieuw evenwicht. In een eerste stap is voor het gebied rondom de Peelvenen een verkenning uitgevoerd waar de hoofdpogingen van de gebiedsgerichte aanpak Vitale Peel uit zijn gevolgd. In de kwartiersmakersfase van deze aanpak is verdere uitwerking gegeven aan die hoofdpogingen en is de provinciegrens-overschrijdende samenwerking tot stand gekomen. De kwartiersmakersfase heeft geresulteerd in dit plan van aanpak.

## 1.2 Naar een Vitale Peel

De gebiedsgerichte aanpak (GGA) Vitale Peel richt zich op de gebieden rondom de natuurgebieden Deurnsche Peel, Mariapeel en Grootte Peel. In die gebieden zal het waterbeheer geoptimaliseerd moeten worden voor zowel de toekomst van landbouw als de versterking van de natuur op grond van wet- en regelgeving. Het algemene beeld is dat het waterpeil in en rondom de natuurgebieden omhoog moet om de natuurdoelen te kunnen bereiken. Een ander waterbeheer zal leiden tot een nieuwe kijk op de (landbouwkundige) gebruiksmogelijkheden in het gebied. Het doel van de GGA is om toe te werken naar een inrichting van het gebied rondom de natuurgebieden die in het (landbouwkundig) gebruik en hydrologisch past bij de te behalen water- en natuurdoelen, toekomstbestendig perspectief geeft aan de landbouw en bijdraagt aan een vitaal buitengebied.

In deel A, hoofdstuk 4 zijn de opgaven en wettelijke doelen waaraan gewerkt wordt binnen de GGA Vitale Peel verwoord en toegelicht.

Er komen dus grote veranderingen op het gebied af. Met grote veranderingen komen grote onzekerheden. Alleen door met elkaar te werken aan een Vitale Peel kunnen we een antwoord vinden hoe om te gaan met deze onzekerheden. Elkaar en de toekomst beter leren kennen is nodig om met overtuiging stappen te zetten. In de gebiedsgerichte aanpak zoeken we nieuwe mogelijkheden, en creëren we nieuwe beweging. De manier waarop we dat doen bouwt voort op de ontstaansgeschiedenis van dit gebied: pionieren naar een nieuwe toekomst die uniek is voor Nederland.

Na een eerste verkenning hebben de betrokken partijen bestuurlijk opdracht gegeven voor het verder vormgeven en uitwerken van de inhoud en de organisatie van de samenwerking. Dit om te komen tot het uitvoeren van processen en projecten die invulling geven aan de ambities en doelen voor een vitale Peel. De koers daarvoor is opgenomen in dit plan van aanpak.

## 1.3 Zo zien we de Vitale Peel

Dit is wat we verstaan onder een Vitale Peel:

- De natuur van de Peelvenen is rijk aan typische hoogveen- en andere te beschermen soorten en kan meebewegen met natuurlijke hydrologische veranderingen zoals bijvoorbeeld een droog jaar.
- De Peelvenen en het gebied eromheen leveren een bijdrage aan de opname van CO<sub>2</sub>. De sponswerking van het gebied rondom de Peelvenen en de Peelrandbreuk is hersteld. In en om de kerngebieden van de natuur is er voldoende water van goede kwaliteit beschikbaar voor landbouw en natuur.
- De agrarische bedrijven rondom de Peelvenen zijn economisch gezond, aantrekkelijk voor opvolgers en kunnen rekenen op draagvlak in de omgeving. De stikstofuitstoot van de agrarische

bedrijven rondom de Peelvenen is teruggebracht naar een acceptabel niveau voor natuur en landbouw. Er wordt geïnvesteerd in de agrarische bedrijven van de toekomst en de landbouw vindt plaats op een gezonde bodem.

- In het gebied wordt de benodigde energie duurzaam opgewekt, kansen voor dubbelfuncties worden daarbij optimaal benut.
- Bewoners (jong en oud) en ondernemers rondom de Peelvenen wonen en werken er graag en zijn trots op hun gebied. Het gebied is aantrekkelijk voor recreanten die graag terugkeren om te genieten van het landschap, de natuur, het boerenleven en de cultuurhistorie.
- Gebiedspartners die samenwerken aan de Vitale Peel delen hun kennis en kunde.

Een vitaal gebied is niet alleen een optelsom van goede plannen, maar kenmerkt zich vooral door een diepgewortelde samenwerking waarin mensen en organisaties zich verdiepen in de drijfveren en belangen van de ander, en bereid zijn om tot oplossingen te komen die daaraan tegemoetkomen. Uitgangspunt van alle activiteiten en initiatieven is dat zij bijdragen aan de vitaliteit van het gebied als geheel. Elke activiteit en initiatief moet getoetst kunnen worden aan de bijdrage aan het geheel: "Wat betekent het gebied voor jou, en wat betekenen jij voor het gebied?" "Hoe bepalen we met elkaar dat het is gelukt?" Het blijft altijd 'werk in uitvoering', het is nooit af. Maar we zijn op de goede weg als we kunnen zeggen dat wij als inwoners, ondernemers, maatschappelijke partijen en overheden voor dit gebied met optimisme naar de toekomst kijken.

#### **1.4 Samenwerkende partners**

De volgende partijen werken met elkaar samen in de gebiedsgerichte aanpak:

- Provincie Noord-Brabant
- Provincie Limburg
- Waterschap Aa en Maas
- Waterschap Limburg
- Gemeente Deurne
- Gemeente Asten
- ZLTO
- Staatsbosbeheer
- Brabantse Milieufederatie.

Partijen leggen de afspraken vast met betrekking tot de uitvoering van het GGA gebiedsproces in een samenwerkingsovereenkomst. De Provincie Limburg en Waterschap Limburg zullen vanuit Limburg de overeenkomst tekenen. Waarbij de provincie zich heeft verplicht om op ambtelijk niveau de verbindingen vanuit de Vitale Peel met de gemeenten en de LLTB te leggen.

De gebiedsgerichte aanpak wordt uitgevoerd in nauw overleg met, en betrokkenheid van, de bewoners en ondernemers in het gebied. Zo heeft de ZLTO keukentafelgesprekken gevoerd met agrarische ondernemers die hun bedrijfslocatie hebben in de directe omgeving van de Grootte Peel en de Deurnsche Peel. De gesprekken hebben als doel tot concrete stappen te komen om, ondanks de grote opgaven die er liggen, een vitale agrarische sector rond de natuurgebieden (Peelvenen) te behouden. Provincie Limburg is voornemens in heel Limburg keukentafelgesprekken te voeren met agrarische ondernemers, maar kijkt daarbinnen met prioriteit naar meerdere gebieden, waaronder de Peel.

#### **1.5 Uitgangspunten in de aanpak**

In de gebiedsgerichte aanpak hanteren de samenwerkende partners de volgende uitgangspunten:

- We hanteren een proactieve aanpak. Dit wil zeggen: we omarmen de noodzaak tot transitie in het gebied. Geen kortetermijnoplossingen die enkel een acuut probleem aanpakken, maar een robuuste

lange termijn oplossing die opgaven in samenhang oplost en bestand is tegen de nodige veranderingen/ontwikkelingen. We houden dus niet alleen rekening met de huidige acute opgaven maar kijken ook daar voorbij: wat gaat er naar verwachting over 10-20 jaar op het gebied af komen?

- Een sterke, toekomstgerichte landbouwstructuur is essentieel voor het gebied. Alleen daarmee kunnen de opgaven in samenhang aangepakt worden. Extensieve grondgebonden rundveehouderijen en op kringloopprincipes gebaseerde landbouw zijn daarin de sleutel.
- De wettelijke opgaven zijn gericht op het behalen van water- en natuurdoelen. Net zo belangrijk echter zijn de opgaven voor bodemherstel en biodiversiteit. We beschouwen het water (grond- en oppervlaktewater)- en bodemsysteem als 1 onlosmakelijk geheel. Het herstellen van het water- en bodemsysteem is essentieel. We kijken hierbij nadrukkelijk vooruit om tot een klimaatrobuust en veerkrachtig water- en bodemsysteem te komen.
- De gebiedsgerichte aanpak draagt bij aan het verminderen van de stikstofemissies in het gebied, maar is niet verantwoordelijk voor het realiseren van de stikstofreductiedoelstellingen omdat dit een landelijke en provincie-brede aanpak nodig heeft. Indien zich in het gebied oplossingsmogelijkheden voordoen waarbij (extra) stikstofreductie mogelijk is of de financiële regelingen rondom stikstof kunnen c.q. kunnen bijdragen aan de oplossing dan leggen we die voor aan de betreffende provincie (als regievoerder stikstof).
- De grote veranderingen die op het gebied afkomen zullen ook hun betekenis hebben voor de identiteit van het gebied. De gebiedsgerichte aanpak is er mede op gericht om bewustzijn te creëren voor de veranderingen en waar mogelijk de identiteit van het gebied te versterken, en de inwoners en ondernemers met meer vertrouwen en optimisme naar de toekomst te kunnen laten kijken.
- De beoogde transitie in het gebied is uitermate complex. Maar zoals dat gaat bij transities: er is veel in beweging, omstandigheden veranderen en verrassingen zijn aan de orde van de dag. Dat beschouwen we als een gegeven. Het mag ons er niet van weerhouden keuzes te maken en beslissingen te nemen. Het is daarom belangrijk de onzekerheid in dit proces te omarmen. In die context willen we met de uitvoering van de SamenwerkingsOvereenkomst en dit Plan van Aanpak de goede richting geven aan die transitie door de juiste stappen te zetten op weg naar de Vitale Peel. Het is daarbij belangrijk om de risico's (wat weten we wel, maar wat kunnen we nog niet helemaal overzien te herkennen en er waar mogelijk op te sturen. Het 'niet-weten' en het spreken daarover met elkaar is daarom essentieel onderdeel van de gebiedsgerichte aanpak.
- In het gebiedsproces is het 'leren' centraal een wezenlijk onderdeel: leren van elkaar, leren van de experimenten, zoeken naar oplossingen om bestaande patronen en situaties te doorbreken. We hanteren principes als backcasting en forecasting. Het zijn beide manieren om naar de toekomst te kijken.

### **1.6 Route gebiedsgerichte aanpak**

De GGA Vitale Peel is gestart als onderdeel van de familie van GGA's in Brabant. Waar mogelijk vindt uitwisseling plaats van kennis en ervaringen met andere GGA's in Brabant en soortgelijke processen in Limburg. Er wordt waar mogelijk gebruik gemaakt van instrumentarium dat in Brabant of Limburg ten behoeve van gebiedsgerichte oplossingen wordt ontwikkeld. De aanpak voor de gebiedsgerichte aanpak (GGA) Vitale Peel is gebaseerd op de gebiedsgerichte aanpak Groen-Blauw en bestaat in basis uit vijf fasen, voorafgegaan door een gedegen voorbereiding. Onderstaande afbeelding toont deze fasen: verkenning, visievorming, planuitwerking, realisatie, beheer (inclusief monitoring).



De invulling van de gebiedsgerichte aanpak is voor de Vitale Peel op maat gemaakt, onder meer gelet op de lopende processen in het gebied. Er is een kwartiermaker aangesteld die opdracht heeft verschillende (verkennde) activiteiten uit te voeren met als resultaat een gezamenlijk plan van aanpak en afspraken over de samenwerking. In het kader van de GGA Vitale Peel is dit de kwartiermakersfase genoemd. De resultaten van de kwartiermakersfase worden in dit plan van aanpak toegelicht (Deel A) samen met het concreet maken van de vervolgfases (visie- en planuitwerking en voor de voorbereiding van de uitvoering) van de gebiedsgerichte aanpak (Deel B).

### 1.7 Opbouw document

Deel A beschrijft de resultaten van de kwartiermakersfase, die plaatsvond van april 2021-maart 2022 op basis van de verkenning (2020). Deel B beschrijft het vervolgproces van de gebiedsgerichte aanpak.

**DEEL A**  
**KWARTIERMAKERSFASE GEBIEDSGERICHTE AANPAK VITALE PEEL**

## **1 Opdracht kwartiermakersfase**

Begin 2021 is een kwartiermaker aangesteld die als opdracht heeft gekregen om samen met de gebiedspartners te komen tot een afbakening van het projectgebied en de belangrijkste gebiedsopgaven, een programma, organisatie en governance inricht (inclusief een grondteam), zorgt voor kennisdeling en zorgt voor een gezamenlijk beeld van de te nemen vervolgstappen na de kwartiermakersfase. De kwartiermakersfase is afgerond met het opleveren van dit plan van aanpak met daarin de bouwstenen voor het vervolgproces. Na bestuurlijke vaststelling van het plan van aanpak gaan de gebiedspartners samen verder aan de slag met de vervolgstappen van de gebiedsgerichte aanpak Vitale Peel.

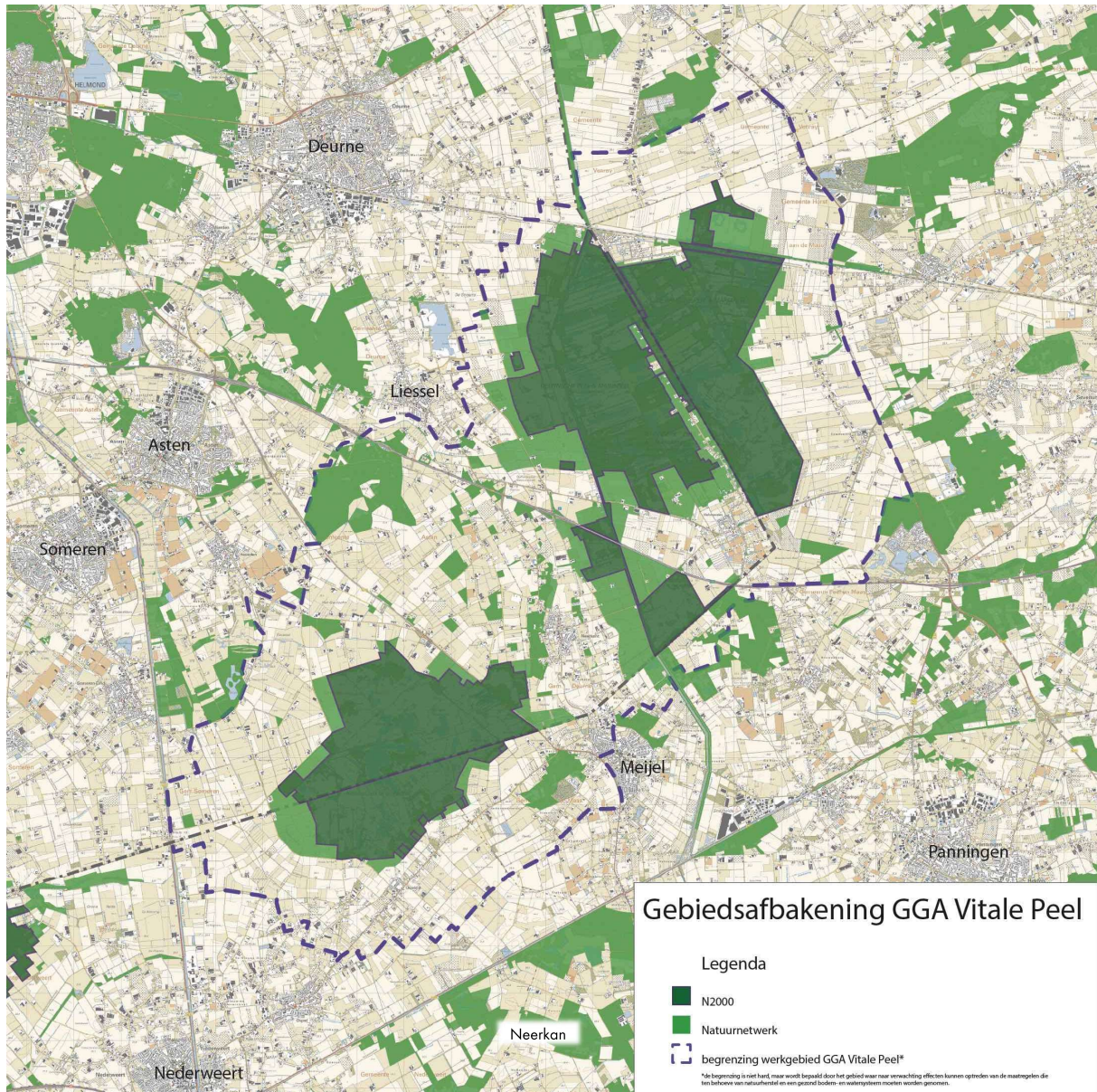
## **2 Samenwerking**

Belangrijk aandachtspunt in de kwartiermakersfase was de samenwerking met en tussen partijen. Conform de wens van de Brabantse initiatiefnemers van de GGA zijn gesprekken gevoerd over deelname door Limburgse partijen aan de GGA. Waterschap Limburg en provincie Limburg hebben deelname toegezegd, en komende tijd zal deze verder invulling worden gegeven. Daarnaast is gekeken naar de afvaardiging van partijen in het bestuurlijk overleg Vitale Peel. Deze afvaardiging is verbreed naar deelname van de BMF namens de natuur- en milieuorganisaties in het gebied. Ook is een onafhankelijk voorzitter voor het bestuurlijk overleg gezocht en gevonden. Deze bewaakt onder meer de samenwerking tussen partijen in het bestuurlijk overleg, en de samenwerking tussen partijen in de werkprocessen van de GGA.

## **3 Werkgebied**

In onderstaande kaart is de begrenzing van het projectgebied GGA Vitale Peel aangegeven. Het gaat om het gebied binnen de parse stippellijn. De gebiedsbegrenzing is niet hard, maar wordt bepaald door het gebied waar naar verwachting de effecten kunnen optreden van de maatregelen of ingrepen die ten behoeve van natuurherstel en een gezond bodem- en watersysteem moeten worden genomen. Daarbij is er sprake van samenhang met de belangen van de opgaven en doelen voor de landbouw en andere gebiedsontwikkelingen in het gebied en in de omgeving van het projectgebied. In bijlage 1 is een toelichting opgenomen over het werkgebied aan Brabantse kant. Voor de Bult is een apart gebiedsproces opgestart gezien de andere problematiek en stakeholders rondom de Bult.





## 4 Opgaven en doelen

De in de verkenningsfase bepaalde scope voor de opgaven van de gebiedsgerichte aanpak is in de kwartiermakersfase verder uitgewerkt, en de onderlinge samenhang is nader geduid. De volgende (gebieds)opgaven zijn vanuit de verkenningsfase bepaald voor de gebiedsgerichte aanpak Vitale Peel:

1. Het versterken van de natuurgebieden en het afmaken van het natuurnetwerk;
2. Het ontwikkelen van een toekomstbestendige en natuurversterkende landbouw;
3. Het verbeteren van de beschikbaarheid en kwaliteit van water en de vitaliteit van de bodem;
4. Het geven van een nieuwe economische impuls;
5. Het ontwikkelen van duurzame energievoorziening;
6. Het vergroten van (be)leefbaarheid (incl. recreatie en gezondheid);
7. Het bijdragen aan stikstofreductie, als onderdeel van de gebiedsplannen NPLG/Wsn van zowel Noord-Brabant als Limburg.

Ad 1: Deze opgave kent wettelijke doelen, te weten het bereiken van de gunstige staat van instandhouding voor alle door de richtlijnen beschermde soorten en habitats in de binnen de GGA Vitale Peel gelegen N2000-gebieden met als doeljaar 2027. Het gaat hierbij niet alleen om het behouden van de huidige natuur, maar ook het verbeteren van de natuur zodat voldaan wordt aan de instandhoudingsdoelstellingen.

Ad 3: Het betreft het komen tot een klimaatrobuust en veerkrachtig water- en bodemsysteem dat bestand is tegen extremen. Deze opgave kent wettelijke doelen voor waterkwaliteit en -kwantiteit uit hoofde van de Kaderrichtlijn Water met als doeljaar 2027. Tevens bevat het 7<sup>e</sup> Actieprogramma Nitraatrichtlijn en het bijbehorend addendum wettelijke maatregelen ten behoeve van de waterkwaliteit.

Ad 6. Onder de opgave leefbaarheid wordt ook verstaan het bijdragen aan verbetering van de gezondheid voor zover dat een relatie heeft met de inrichting van het gebied.

Ad 7. Uit hoofde van de Wet stikstofreductie en natuurherstel moeten de provincies Noord-Brabant en Limburg op 1 juli 2023 een zogeheten gebiedsplan Wsn (provinciebreed) indienen, waarin is aangegeven hoe de wettelijke landelijke doelen stikstofreductie (50% in 2030, 74% in 2034) te behalen. Vanuit GGA Vitale Peel wordt waar mogelijk bijgedragen aan de benodigde stikstofreductie. De invloed van de GGA is echter beperkt gezien het beperkte werkgebied ten opzichte van de bronnen die bijdragen aan de stikstofdruk op de Peelvenen. Daarom ligt de verantwoordelijkheid voor het behalen van de stikstofreductiedoelstellingen bij (het Wsn-plan van) de provincies en niet bij de GGA Vitale Peel. Omdat de N2000-gebieden de provinciegrens overschrijden, hebben beide provincies in de SamenwerkingsOvereenkomst bepaald dat ze hun beider aanpak op elkaar zullen afstemmen.

De gebiedsgerichte aanpak richt zich op de gebieden rondom de natuurgebieden Deurnsche Peel, Mariapeel en Groote Peel. In die gebieden zal onder meer het waterbeheer geoptimaliseerd moeten worden voor zowel de toekomst van landbouw als de versterking van de natuur. Het algemene beeld is dat het waterpeil binnen en buiten natuurgebieden omhoog moet en stabiel moet zijn om de natuurdoelen te kunnen bereiken. Dit betekent dat het op plaatsen natter gaat worden (op sommige plaatsen mogelijk te nat voor landbouwkundig gebruik), en op andere plaatsen minder droog (op sommige plaatsen een verbetering voor het landbouwkundig gebruik). Waterbeschikbaarheid voor de landbouw wordt waar mogelijk zo goed mogelijk geborgd. Tegelijkertijd zullen oplossingen gevonden moeten worden voor extreme natte perioden en extreme droogte. Onderdeel van dit waterbeheer is ook vergroting van de sponswerking van de bodem. Een vitale bodem zorgt ervoor dat er meer water



kan worden opgeslagen in natte tijden ten behoeve van droge tijden, en dat het bodemleven bijdraagt aan betere gewasproductie en vastleggen van CO<sub>2</sub>. Een belangrijke eerste stap in de gebiedsgerichte aanpak is dat er een herstelplan sponswerking water- en bodem wordt gemaakt.

In het traject voor het opstellen van een herstelplan sponswerking water en bodem wordt rekening gehouden met onder meer de wettelijke doelen voor waterkwaliteit (incl. bijbehorende verplichtingen uit het 7<sup>e</sup> Actieprogramma Nitraatrichtlijn met bijbehorend addendum), de Brabantbrede afspraken voor herstel van de grondwaterbalans in het grondwaterconvenant Noord-Brabant, en gevolgen+acties voortkomende uit de aanpassing van de vigerende N2000-beheerplannen op het punt van beregening (zie ook de passage 'Beregening rondom de Peelvenen' in hoofdstuk 8). Aan Limburgse zijde worden de aspecten rond de sponswerking gezien als een deelvraag onder de hoofdpdracht om te komen tot een klimaatrobuust watersysteem.

Een ander waterbeheer zal leiden tot een nieuwe kijk op de (landbouwkundige) gebruiksmogelijkheden in het gebied. In de schil rondom de natuurgebieden is het nodig dat landbouw en natuur elkaar versterken. Natuurinclusieve landbouw omvat andere vormen van landbouw dan traditioneel gebruikelijk in het gebied. Denk aan andere gewassen die juist gedijen in natte omstandigheden, vormen van extensieve en op kringloopprincipes gebaseerde landbouw, etc. In de gebiedsgerichte aanpak is daarom een speciaal spoor voor leren en experimenteren met nieuwe vormen van natuurinclusieve landbouw opgenomen. Ook andere vormen van nieuwe economie die bijdragen aan de opgaven kunnen mogelijk een plek vinden. Door stoppende bedrijven (melkveehouders) verdwijnt er nu grasland en gaan de percelen, al dan niet via pacht, gebruikt worden voor intensieve teelten of akkerbouw. In de schil rondom de natuurgebieden is een toename van intensieve teelten niet wenselijk.

De trend van stoppende agrarische bedrijven leidt bovendien tot problemen van leegstand van agrarische bebouwing en verbrokkeling van de sociaal-maatschappelijke structuur. De leefbaarheid in het gebied is daarom een belangrijke opgave die aandacht heeft in de gebiedsgerichte aanpak. De activiteiten en projecten rondom het oplossen van het vraagstuk van de VAB's worden waar mogelijk gekoppeld aan de gebiedsgerichte aanpak. Dat draagt bij aan de leefbaarheid in het gebied, want deze bedrijven zijn vaak sociaal-maatschappelijk betrokken bij het dorpsleven en zijn beheerders van het landschap in en om het bedrijf.

Om te komen tot een vitaal gebied is ook aandacht nodig voor beleefbaarheid en recreatie. Er zijn diverse ondernemers met ideeën en initiatieven. Tevens wordt onderzocht of de mogelijkheden voor recreatie en branding kunnen worden gekoppeld aan de wens van een aantal partijen om het Nationaal Park Groote Peel om te vormen tot een Nationaal Park Peelvenen. Onderzocht wordt hoe tot een krachtig en aantrekkelijk verhaal over het gebied kan worden gekomen, en hoe het recreatie-aanbod en communicatie daarop kunnen worden ontwikkeld. Waar mogelijk (en gewenst) wordt dit onderzocht en uitgewerkt in het kader van het voorbereiden van een aanvraag tot transitie Nationaal Park Peelvenen nieuwe stijl bij het rijk. Voor communicatie wordt zoveel mogelijk aangesloten op bestaande initiatieven zoals Land van de Peel.

De opgave voor het opwekken van grootschalige duurzame energie zal ook deels met initiatieven binnen het gebied van de gebiedsgerichte aanpak moeten worden gerealiseerd. Randvoorwaarde daarbij is dat initiatieven bijdragen aan het realiseren van andere opgaven van de gebiedsgerichte aanpak. Alleen het realiseren van een duurzame energieopbrengst is dus niet genoeg. De initiatieven moeten bijdragen aan de gewenste transitie in het gebied.

Als bijlage bij dit plan van aanpak zijn de, in de kwartiermakersfase opgestelde, factsheets en kaarten opgenomen van de belangrijkste (gebieds)opgaven van de gebiedsgerichte aanpak Vitale Peel. Per

opgave wordt in de factsheet een overzicht gegeven van de huidige situatie in het gebied, de (gebieds)opgaven, de wettelijke eisen, de ambities, de lopende projecten, monitoring en het relevante beleid. De informatie is vertaald naar kaartbeelden, waarin naast algemene informatie over de betreffende opgave(n) de belangrijkste doelen en ambities zijn weergegeven (zie bijlage 4).

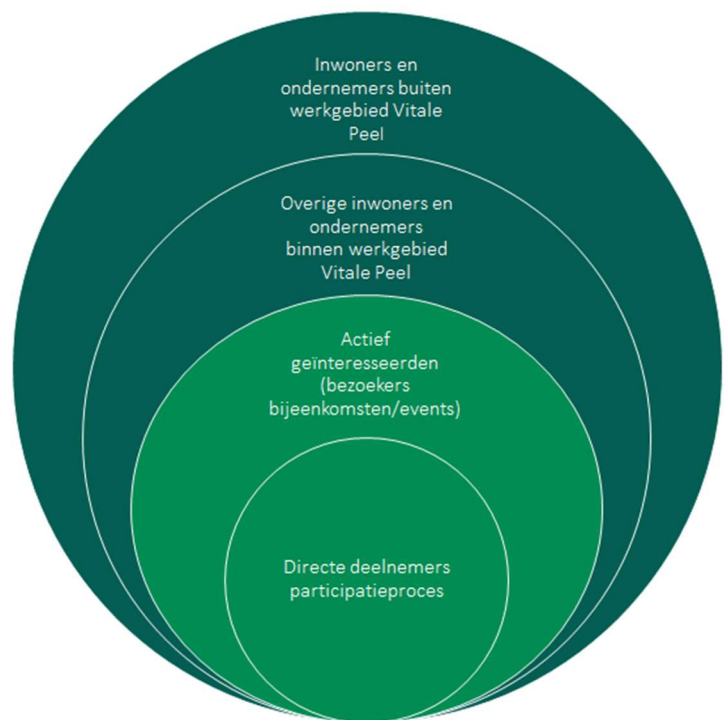
## **5 Anticiperende grondverwerving**

In deze kwartiermakersfase is in Noord-Brabant gestart met het opzetten en inregelen van de anticiperende grondverwerving. Dit door het bestaande grondverwerpersteam te verbreden met een strategisch overleg om afspraken te maken over de werkwijze, de opzet van een grondteam en het organiseren van de financiën en het benodigde instrumentarium. In dit overleg wordt ook de verbinding gemaakt met het ondersteuningsnetwerk-plus en de eventuele aankopen vanuit het stikstofdossier. De grondverwerving bestaat uit anticiperende aankopen, waarbij grond wordt verworven voor een specifieke locatie- of gebiedsontwikkeling en strategische aankopen voor mogelijke toekomstige ontwikkelingen, om ongewenste ontwikkelingen tegen te gaan of om ruilgrond te verwerven. In voorkomende gevallen bestaat al de mogelijkheid om grond met een verbrede doelstelling (dus niet alleen realisatie NNB) aan te kopen door hiervoor per geval een voorstel aan GS van de provincie Noord-Brabant te doen. In de kwartiermakersfase is dit nog niet gedaan. Afspraken over (anticiperende) grondverwerving in het Limburgse deel van het werkgebied moeten nog gemaakt worden. Aan Limburgse zijde ligt er geen natuurrealisatieopgave meer. Dat betekent dat anticiperende grondaankopen ter realisatie van de Vitale Peel altijd vanuit de verbrede doelstelling (stikstof, water, transitie landbouw) zullen moeten plaatsvinden. Overleg daarover wordt mede gevoerd in het kader van de Nationale Grondbank.

## **6 Communicatie en participatie Vitale Peel**

Door de toegenomen onrust in het gebied naar aanleiding van onder andere het beregeningsverbod, de richtinggevende stikstofdoelen van het Rijk en de verplichte doorvoering van stalaanpassingen in Brabant én het concreter worden van de plannen in het kader van de gebiedsgerichte aanpak, wordt goede communicatie en participatie steeds belangrijker. Het creëren en behouden van vertrouwen van de stakeholders in het proces, in de projectpartners en in elkaar is een uitdagende opgave. Het is van belang dat ondernemers en inwoners in beweging komen om met de projectpartners te gaan werken aan een nieuwe toekomst voor het gebied.

In de kwartiermakerfase is een communicatie- en participatieaanpak Vitale Peel opgesteld (zie bijlage 6). Deze is essentieel om te kunnen werken aan acceptatie, begrip, draagvlak en samenwerking. Per opgave betreden we verschillende treden van de participatieladder: informeren, raadplegen, adviseren, coproduceren en meebeslissen. We streven steeds naar de hoogst haalbare trede. Wat betreft doelgroepen ligt de focus voor participatie primair op de projectpartners en de direct betrokkenen en belangenbehartigers: de (agrarisch) ondernemers en inwoners van het gebied, de dorpsraden en natuur- en landbouworganisatie die geen projectpartner zijn. Dit zijn de twee binnenste cirkels van onderstaande figuur. Door middel van communicatie worden ook de twee buitenste cirkels bediend.



Er is een werkgroep communicatie opgezet die bestaat uit communicatieadviseurs van de betrokken projectpartners. In deze eerste fase van de opdracht ligt de focus voor de werkgroep op het adviseren over vergroting van de betrokkenheid van mensen in het gebied en het in 'beweging' krijgen van het gebied. De werkgroep communicatie werkt aan ontwikkeling en uitwerking van de participatie- en communicatieaanpak en de bijbehorende activiteiten en middelen die dialoog, participatie en samenwerking ondersteunen. Centraal in de communicatie-aanpak staan een gezamenlijk kernverhaal en beeldmerk van de Vitale Peel, ondersteund door basisteksten, visuals, een webomgeving, nieuwsbrief en een communicatiekalender. Voor het betrekken en activeren van de doelgroepen zijn onder meer diverse bijeenkomsten en activiteiten voorzien. De op te zetten communicatie- en participatieaanpak moet 'omgevingswetproof' zijn zodat, mocht dat nodig zijn, er een basis is om ook instrumenten uit de nieuwe Omgevingswet toe te passen.

## 7 Keukentafelgesprekken

De transitie van de landbouw is feitelijk een optelsom van individuele bedrijven, met individuele huishoudens, die op basis van hun specifieke bedrijfs- en gezinssituatie, hun eigen ambities en de ontwikkelingen in hun sector en in wet- en regelgeving hun toekomst vorm [proberen te] geven. ZLTO heeft in de kwartiermakersfase in de gemeenten Asten en Deurne keukentafelgesprekken gevoerd met agrarische ondernemers die hun bedrijfslocatie hebben in de zone grenzend aan de Groote Peel en de Deurnsche Peel. Doel van deze gesprekken is om tot concrete stappen te komen om, ondanks de grote opgaven die er liggen, een vitale agrarische sector rond de Peel te behouden. De resultaten van de gesprekken vormen belangrijke input voor de vervolgstappen binnen de gebiedsgerichte aanpak. Voor ondernemers die verder willen met hun bedrijf, liggen er verschillende uitdagingen. Die uitdagingen gaan niet alleen over het langer vasthouden van water ten behoeve van natuur en landbouw en het versterken van de natuur, maar juist ook om het bieden van een duurzaam toekomstperspectief aan de agrarische sector. De agrarische bedrijven zijn immers van oudsher bepalend voor het karakter van het landschap van de Peel en belangrijk voor de leefbaarheid van het gebied. We zien dat het aantal agrarische bedrijven rond deze gebieden snel afneemt. Een rapportage met resultaten van de

keukentafelgesprekken is opgeleverd, en is de basis voor verdere gesprekken in de volgende fase van de gebiedsgerichte aanpak (zie bijlage 5).

Aan Limburgse zijde zijn in opdracht van de provincie onder regie van de zogenaamde IV-gemeenten (Weert, Nederweert, Leudal, Peel&Maas, Horst aan de Maas en Venray) keukentafelgesprekken gevoerd in het kader van de stoppersregeling. De provincie heeft besloten de keukentafelgesprekken met een bredere doelstelling (niet alleen potentiële stoppers, maar alle boeren ondersteunen bij het bepalen van de voor hen passende ontwikkeling van hun bedrijf) breed in de provincie te gaan toepassen. De Peel is aangewezen als één van de prioritaire gebieden. In de gebiedsontwikkeling De Gedeelde Peel (het noord-oostelijke deel van de Vitale Peel) gebeuren de voorbereidingen daartoe in samenspraak tussen regievoerder voor de Gedeelde Peel gemeente Horst aan de Maas, provincie en LLTB.

## **8 Lopende processen en projecten**

In de kwartiermakersfase is naar de relatie met de meest relevante processen/projecten in de omgeving gekeken, zijn waar nodig contacten gelegd en werkoverleggen opgezet. Het betreft de volgende lopende processen en projecten:

### **Uitvoering Bestuursvereenkomst Peelvenen en uitvoeringsproject Kanalen**

Hoofddoelstellingen zijn de realisatie van nieuwe natuur binnen het Natuurnetwerk Brabant (NNB), de realisatie van duurzame watersystemen en hydrologisch herstel, het uitwerken van perspectieven voor de landbouw, het terugdringen van verzuring, de realisatie van recreatieve verbindingen en fietsverbindingen en de opwaardering van het landschap. Provincie Brabant en waterschap Aa en Maas zijn de opdrachtgevers, en Staatsbosbeheer en gemeente Deurne zijn de voornaamste samenwerkingspartners in dit uitvoeringsproject. Het meest actuele uitvoeringsproject Leegveld omvat het westelijke deel van de Deurnsche Peel (met daarin de Liesselse Peel), het Soeloopdal en de omliggende landbouwgronden. Voor het gebied 't Zinkske en Heittrak is een watersysteemanalyse uitgevoerd die de basis vormt voor herontwikkeling van dit N2000-gebied.

Het uitvoeringsproject Kanalen betreft het uitbaggeren van het Kanaal van Deurne en de Helenavaart. Hierbij worden direct de oevers en oeverstabiliteit verhoogd en hersteld, worden de kades weer goed toegankelijk voor inspectie- en onderhoudswerkzaamheden en kunnen bevers geen gaten meer in de kade maken. Ook de fietsbrug en fietsaansluitingen worden gerenoveerd. Waterschap Limburg gaat aan de slag met het uitbaggeren van het Defensiekanaal/Peelkanaal. Hiermee zijn de waterschappen Aa en Maas en Limburg de betrokken partners.

Beide projecten zijn zelfstandige uitvoeringsprojecten binnen het werkgebied van de GGA Peelvenen, met hun eigen uitvoerings- en verantwoordingsstructuur. Er vindt inmiddels regelmatig werkoverleg plaats met de projectmanagers.

### **NOVEX De Peel**

De gehele Peel (geheel oostelijk Brabant en de kop van Limburg ten westen van de Maas) is benoemd als NOVEX-gebied. De aanwijzing als NOVEX-gebied heeft een belangrijke meerwaarde, omdat het een gebiedsprogramma en project-overstijgende aanpak kent met een gezamenlijke stip op de horizon (het narratief). De NOVEX wil kennis delen, verbinden en knelpunten oppakken om de opgaven op regionale schaal als één overheid aan te pakken. Een van de trajecten binnen het NOVEX-gebied is deze gebiedsgerichte aanpak Vitale Peel. Tussen kwartiermaker NOVEX en gebiedsmanager GGA Vitale Peel vindt regulier werkoverleg plaats.

## **Nationaal Park Peelvenen**

Diverse overheden aan Limburgse en Brabantse kant hebben het voornemen tot een verkenning voor het Nationaal Park Peelvenen. De opdracht is het Nationaal Park De Groote Peel met een transitie op te schalen en meer allure te geven. Het is aan de partijen in het gebied rond Nationaal Park de Groote Peel invulling te geven aan de opdracht. Voor de opdracht is een bedrag uit de subsidieregeling 'Tijdelijke Ondersteuning Nationale Parken' beschikbaar. Een projectteam Nationaal Park Peelvenen, bestaande uit vertegenwoordigers van de provincie Limburg, provincie Noord-Brabant, gemeente Nederweert, gemeente Peel en Maas, gemeente Horst aan de Maas, gemeente Venray, gemeente Asten, gemeente Deurne, gemeente Someren, waterschap Limburg, waterschap Aa en Maas, Staatsbosbeheer en IVN heeft het initiatief om een startnotitie op te stellen. Deze startnotitie wordt gebruikt om met alle partijen in de Peelvenen de dialoog aan te gaan.

Het voorstel is het project Nationaal Park Peelvenen Nieuwe Stijl als deelproject onder te brengen in de gebiedsgerichte aanpak. Onderwerpen die zijn uitgewerkt in de gebiedsgerichte aanpak staan niet ter discussie bij de ontwikkeling om te komen tot een Nationaal Park Peelvenen Nieuwe Stijl. Samenwerken tussen de overheden, inwoners en maatschappelijke partijen vindt plaats als onderdeel van de gebiedsgerichte aanpak. Dit zorgt ervoor dat inwoners en organisaties niet meerdere keren voor dezelfde onderwerpen worden uitgenodigd.

## **Geopark**

Gemeenten Bernheze, Landerd, Deurne, Gemert-Bakel, Uden en Boekel hebben samen met Waterschap Aa en Maas en de provincie Noord-Brabant het initiatief genomen om te komen tot een Geopark de Peelhorst. Doel van de samenwerking was en is het unieke landschap zichtbaar en beleefbaar te maken voor een groot publiek en daardoor de identiteit van de streek in zijn totaliteit verder te ontwikkelen en (economische) spin-off te realiseren. In dat kader ontstond ook het streven om als Geopark een UNESCO-status te verwerven. Het Nationaal Park De Groote Peel ligt geheel binnen het projectgebied van het Geopark en naar verwachting het nationaal Park Peelvenen Nieuwe Stijl gedeeltelijk of helemaal. Dit is afhankelijk van waar uiteindelijk de grenzen van het Geopark en het Nationaal Park Peelvenen Nieuwe Stijl komen te liggen. Nader overleg tussen Nationaal Park Peelvenen Nieuwe Stijl, Geopark Peelhorst en Maasvallei en de gebiedsgerichte aanpak is in de komende maanden nodig om tot een goede samenwerking te komen en elkaar te versterken.

## **Beregening rondom de Peelvenen**

In februari 2018 oordeelde de rechtbank dat de vrijstelling Peelvenen voor het onttrekken van grondwater uit putten ten behoeve van beregening voor open teelten in het N2000-beheerplan onvoldoende onderbouwd was, onder andere omdat er in de toetsing geen rekening was gehouden met extreem droge omstandigheden. Om deze reden werd de betreffende vrijstelling vernietigd en is het bevoegd gezag opgedragen een nieuw besluit te nemen, waar een passende beoordeling aan ten grondslag ligt. In 2021 heeft de Raad van State deze uitspraak bevestigd. De provincies Brabant en Limburg dienen dit gedeelte van het beheerplan opnieuw vast te stellen, met een correcte onderbouwing. Het niet kunnen behouden van een generieke vrijstelling kan flinke consequenties hebben voor met name de agrarische sector.

In mei 2022 hebben de provincies een ontwerp besluit genomen, inhoudende dat de vrijstelling voor beregening in het N2000-beheerplan gaat vervallen. In een overgangperiode van 2 jaar wordt gezocht naar oplossingen en blijft waar mogelijk beregening onder voorwaarden wellicht mogelijk. Uitwerking van deze overgangperiode moet ten tijde van het opstellen van voorliggend plan van aanpak nog plaatsvinden. Zie over de relatie met dossier beregening deel B, paragraaf 3.2, onderwerp 'Relatie met NPLG, Wsn en beregening'.

## **Gebiedsontwikkeling De Gedeelde Peel**

In opdracht van de gemeenteraad is de gemeente Horst aan de Maas in het najaar van 2021 voor het gebied tussen de A67 en de gemeentegrens met Venray, oostelijk van de Mariapeel en westelijk van de Middenpeelweg een gebiedsontwikkeling gestart. Directe aanleiding vormde de opdracht uit de RES Noord- en Midden-Limburg, die in dit gebied één van de drie Noord-Limburgse grootschalige energie-opweklocaties had gedacht. Daarbij worden ook de mogelijkheden van directe verbinding tussen opwek en verbruik van energie bij Toverland en een drietal recreatieterreinen onderzocht. De gemeente heeft met de meeste inwoners van dit gebied gesproken en heeft via diverse bijeenkomsten ideeën en opvattingen geïnventariseerd. Die opbrengst wordt nu verwerkt tot een overzicht van mogelijke scenario's voor dit noord-oostelijk deel van de Vitale Peel, In het verlengde van de aanpak van de N2000-gebieden én de doelstelling uit de Vitale Peel houden de scenario's rekening met de effecten van vernatting en de zoektocht naar ontwikkelperspectief voor de landbouw. Naar verwachting zal de gemeenteraad van Horst aan de Maas in september/oktober de eerste resultaten bespreken.

## **Overige lopende processen en projecten**

Voor de verschillende opgaven lopen ook al verschillende processen, projecten en initiatieven in het gebied, o.a. op het gebied van bodem en water, natuur, leefbaarheid, landbouwinnovatie, economische vitaliteit, energietransitie, toerisme en recreatie en wonen. De mogelijkheden tot samenwerking met die initiatieven is in beeld gebracht en waar nodig georganiseerd. In bijlage 2 is een overzicht opgenomen van relevante initiatieven.

# **9 Randvoorwaarden en risico's**

## **Randvoorwaarden**

Om tot succesvolle oplossingen te komen in de gebiedsgerichte aanpak is er voldoende instrumentarium nodig. In de kwartiermakersfase is nagegaan welke instrumenten reeds beschikbaar zijn en welke aanvullend nodig zijn. Tevens is getracht om vooraan te staan bij de ontwikkeling van instrumenten en het gebied als mogelijk pilot-gebied in beeld te brengen. Belangrijkste onderdelen van het benodigde instrumentarium betreft in ieder geval:

- Financieel instrumentarium om het bedrijfsmodel van agrarisch ondernemers volhoudbaar in te richten naar natuurinclusieve landbouw (incl. onder andere financieel instrumentarium om de waardedaling van goede landbouwgronden op te vangen indien deze optreedt als gevolg van gebruiksbeperkingen);
- Financieel instrumentarium voor het 'goed stoppen' van agrarische bedrijven die geen toekomst voor het bedrijf zien (stikstof, bebouwing);
- Grondinstrumentarium (strategisch grondplan, grondbank, grondruilfonds, langjarige pacht);
- Ruimtelijke instrumentarium (omgevingswet, projectbesluit, WILG, landinrichting).

Naast bovenstaande randvoorwaarden besteden we in de gebiedsgerichte aanpak de nodige aandacht aan monitoring: bereiken we wat we willen bereiken. De wijze waarop we dat het beste kunnen doen werken we nader uit in 2022.

## **Ontwikkelingen en risico's**

Het is in een gebiedsontwikkeling belangrijk om de risico's – die er altijd zijn in zo'n proces – te herkennen en daar waar mogelijk op te sturen.

Op dit moment zien wij de volgende belangrijke ontwikkelingen en risico's:

- Er wordt al jaren gewerkt aan het verbeteren van omstandigheden voor de natuur, maar de natuurwaarden staan onder druk. Er is een risico dat N2000-doelen niet tijdig en/of in

voldoende mate gehaald worden. Nog steeds zijn er VHR-soorten waarvan de aantallen afnemen in plaats van dat ze in stand blijven, laat staan dat ze uitbreiden.

- Hetzelfde geldt voor de KRW-doelen en de realisatie van de Natte NatuurParels. Hiervoor geldt een wettelijke termijn van 2027.
- Het vertrouwen van boeren in de overheid is laag. De groeiende onzekerheid draagt zeker niet bij aan draagvlak voor ‘weer!’ een aanpak met maatregelen. Voor de Vitale Peel is van belang dat het hete hangijzer van de stikstofaanpak niet op het schaalniveau van de Vitale Peel wordt uitgewerkt, maar op een hoger schaalniveau, maar met directe betekenis voor de Peel;
- Het aantal agrarisch ondernemers dat feitelijk stopt of denkt aan stoppen op korte termijn is zeer groot. Een groot risico is dus dat er al te veel ondernemers gestopt zijn om tot de gewenste transitie te komen. Belangrijk is de duidelijkheid die omtrent het totale waterbeheer voor natuur en landbouwkundig gebruik in de Vitale Peel nodig is. Daarnaast wordt er een uitvoeringsplan landbouw gemaakt in het kader van de GGA om de individuele ondernemers te helpen bij de transitie van hun bedrijf;
- Ondernemers in het gebied die hun grond verpachten of verkopen doen dat aan de hoogste bieder. Deze posities kunnen vervolgens moeilijker ingezet worden voor de ‘grondpuzzel’ die gelegd moet worden om tot extensivering te komen. Daarnaast worden deze gronden doorgaans vervolgens ingezet voor intensieve akkerbouw die meer milieubelastend kan zijn dan het oorspronkelijke gebruik als grasland. De belangrijkste mitigerende maatregel is dat er een proactief grondverwervingsbeleid wordt gevoerd om in te kunnen zetten als ruilgrond.
- Gronden die verpacht worden via openbare pachtbank worden veelal aan de hoogste bieder verpacht voor korte pachtperioden van 1 of 2 jaar. Het effect daarvan is dat gronden uitgeput worden omdat de pachter geen verantwoordelijkheid neemt voor een duurzame bodemverbetering. Juist de bodemverbetering is nodig om tot een verbeterde sponswerking voor droge en natte tijden te komen, en om de biodiversiteit te bevorderen. Daarnaast kan een agrarisch ondernemer geen bedrijfsmodel bouwen op gronden met kortdurende pacht. Het is dus van belang dat er voldoende langjarige pachtmogelijkheden zijn om de gewenste transitie mogelijk te maken.
- In het regeerakkoord zijn middelen ter beschikking gesteld voor de aanpak van de stikstofcrisis. Hoe die middelen precies worden ingezet en welk beleid en taakverdeling hieraan ten grondslag gaat liggen wordt duidelijk in het Nationaal Programma Landelijk Gebied en het provinciale Gebiedsprogramma, waarin Brabant respectievelijk Limburg aan gaan geven waar ze welke doelstellingen [moeten] gaan realiseren, hoe ze dat willen doen en welke prioriteiten ze daarbij gaan stellen.
- Agrarisch ondernemers worden regelmatig benaderd door commerciële partijen voor koop of langjarige pacht van hun gronden voor grootschalige opwek van zonne-energie. Dit werkt niet alleen prijsopdrijvend, maar kan ook interessante gronden blokkeren die nodig zijn voor extensivering van bedrijven. Tegelijkertijd is duurzame opwek een kans: dit biedt de ondernemers de mogelijkheid om hun verdienmodel te verbreden. Met de gebiedsgerichte aanpak wordt richting gegeven aan de afwegingen die gemeenten moeten maken, zodanig dat het opwekken van duurzame energie ook bijdraagt aan de gebiedsgerichte aanpak.
- Er is verschil in beleid (bestemmingsplannen) landelijk gebied tussen de verschillende gemeenten. Het werken in lijn met de doelstelling van de GGA Vitale Peel is te beschouwen als een aanvulling op de vigerende bestemmingsplannen en biedt de mogelijkheid aan gemeenten om elke individuele afweging bij een nieuwe ruimtelijke functie voor een VAB tot een functietoekenning te komen die past in de koers die alle partijen met de Vitale Peel voor ogen hebben.
- Beregeningsdossier: het niet kunnen behouden van een generieke vrijstelling voor beregening heeft flinke consequenties voor met name de agrarische sector. Het is aan de provincies Brabant en Limburg om een besluit te nemen over deze kwestie. Een ontwerp-besluit is genomen in mei 2022. Het besluit heeft mogelijk invloed op de bereidheid van ondernemers om hun schouders onder de GGA Vitale Peel te zetten. Tegelijkertijd kan de GGA helpen om tot oplossingen te komen. Belangrijk onderdeel van de GGA is het komen tot een robuust water- en bodemsysteem in het gebied om de Peelvenen voor zowel natuur als landbouw. Belangrijkste uitdaging, die

zowel de landbouw als de natuur dient, is om in de zomerperiode te voorkomen dat de grondwaterstanden te veel dalen. Hoe minder grondwaterstanddaling, hoe minder droogte in de natuur en hoe minder beregeningsbehoefte in de landbouw. De GGA biedt dus de mogelijkheid om de waterbeschikbaarheid te optimaliseren en in het verlengde daarvan te bezien of er nog enige beregening mogelijk is onder voorwaarden en welk maatregelpakket dat dan vergt. Daar is wel tijd voor nodig, de inschatting is dat hiervoor tot eind 2023 nodig is. Uiteraard is daarna nog tijd nodig voor uitvoering. Waar mogelijk kunnen al wel korte termijn altijd-goed maatregelen worden getroffen.

- Regie rijk via Nationaal Programma Landelijk Gebied: het rijk zet op het moment van schrijven van dit plan van aanpak het Nationaal Programma Landelijk Gebied op (startnotitie verschenen op 10 juni 2022). Hierin wordt onder meer bepaald in welke mate het rijk zelf regie in de gebieden wil houden (en voor welke gebieden), en waar/hoe regie wordt overgedragen aan de regio. Dit zal mogelijk consequenties hebben voor opzet en uitvoering van de GGA Vitale Peel. Hoe dit precies gaat uitpakken was bij het schrijven van dit plan van aanpak nog niet bekend. Wel is duidelijk dat het rijk verwacht dat er op 1 juli 2023 door de provincies een gebiedsprogramma NPLG wordt ingediend over hoe de doelen op het vlak van stikstof, water, natuur en landbouw gehaald gaan worden.
- Aanvullende eisen waterkwaliteit via addendum 7e Nitraat Actie Programma. Aan dit pakket wordt nog gewerkt ten tijde van het opstellen van voorliggend plan van aanpak. Naar verwachting komt het rijk in het najaar van 2022 met een definitief pakket.
- Een risico is dat er via gebiedsvisie Vitale Peel en gebiedsplan Vitale Peel (uitvoeringsplan) onvoldoende zicht op doelbereik kan worden gegeven. Mitigerende maatregel hiervoor is het opstellen van criteria om doelmatigheid en doelbereik van de maatregelen te toetsten.
- Onvoldoende capaciteit beleidsvorming en uitvoering bij overheden. Op dit moment is er bij veel overheden capaciteitstekort. Dit maakt het invullen van vacatures/posities voor GGA Vitale Peel soms lastig en tijdrovend.
- Teveel focus op technische oplossingen i.p.v. structureel herstel van het water- en bodemsysteem.
- Ruimtedruk: niet halen van doelen door te weinig ruimte. Mitigatie: bij maatregelen realisatie doelen het terugdringen van ruimtegebruik opnemen als een van de criteria waaraan doelmatigheid wordt getoetst.

Gedurende de uitvoering van dit plan van aanpak zal regelmatig worden bijgewerkt hoe met deze risico's wordt omgegaan en welke maatregelen getroffen worden om deze risico's tegen te gaan.



**DEEL B**  
**VERVOLGPROCES GEBIEDSGERICHTE AANPAK VITALE PEEL**

# 1. Inleiding

De kwartiermakersfase van de GGA Vitale Peel heeft inzicht opgeleverd in de maatschappelijke opgaven, de wijze waarop verschillende partijen daar naar kijken, de noodzaak tot samenwerking, de gezamenlijk te volgen aanpak en de onderlinge rolverdeling. Na de periode van kwartiermaken gaat de GGA vanaf het eerste kwartaal 2022 aan de slag. In dit plan van aanpak kijken we voorlopig twee jaar vooruit naar de jaren 2022 en 2023. Die jaren gebruiken partijen voor visie- en planuitwerking en voor de voorbereiding van de uitvoering. Partijen werken in deze twee jaar intensief samen, en benutten de mogelijke quick wins en kansen die zich in deze periode voordoen.

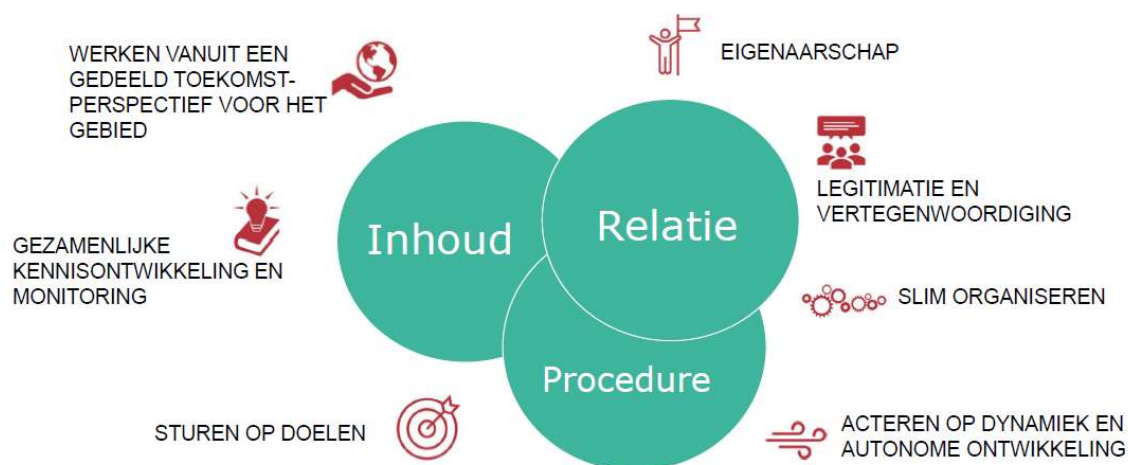
# 2. Proces en samenwerking

## Vertrouwen, openheid en transparantie

In een gebiedsgerichte aanpak is samenwerking een cruciale factor om te komen tot resultaat. Zoals hiervoor omschreven zijn de opgaven uiteenlopend van aard en soms zelfs tegenstrijdig. Ook de belangen van de verschillende betrokken (gebieds)partijen zijn verschillend. We doen het samen met betrokken partijen en stakeholders in het gebied. Op basis van de uitgangspunten die in de inleiding zijn geformuleerd. Vertrouwen, openheid en transparantie in de samenwerking zijn in deze gebiedsgerichte aanpak mogelijk nog belangrijker dan in andere complexe projecten. Waarbij de samenwerkende partners gedeeld eigenaarschap tonen voor de opgaven in het gebied en werken vanuit een gedeeld toekomstperspectief.

## Programmatische aanpak en uitvoeren van pilots en initiatieven

Het is van belang dat inhoudelijke uitwerkingen, communicatie en participatie en bestuurlijke besluitvorming procesmatig goed op elkaar worden afgestemd. Om aan te sluiten bij de ambitie van het gebied en te kunnen sturen volgen we een programma aanpak, waarin gestuurd wordt op doelen. Vertalen van doelen naar initiatieven zien we als een gezamenlijke verantwoordelijkheid. Uitvoering van initiatieven en pilots vormen het hart van het programma. Het bouwen aan het programma én uitvoeren van pilots en initiatieven verloopt parallel. De pilots en initiatieven binnen het programma worden uitgevoerd door de direct betrokken partners. Niet iedereen hoeft overal bij betrokken te zijn. Bestuurlijk opdrachtgeverschap van individuele initiatieven kan binnen het programma liggen, maar ook daarbuiten.



## **Verrijkingsspoor: leren en experimenten**

Met grote veranderingen komen onzekerheden. Door het doen van experimenten gaan we nieuwe mogelijkheden zien en nieuwe beweging creëren. Experimenten staan nadrukkelijk niet op zichzelf, maar zijn verbonden aan het denken, de te nemen besluiten en de te ontwikkelen instrumenten binnen de GGA.

Experimenten zijn van nature beperkt planbaar. Iedere actie leidt immers tot nieuwe inzichten en nieuwe energie. Desalniettemin ligt aan de experimenten telkens een Plan van Aanpak ten grondslag dat is opgesteld in nauwe samenspraak met betrokkenen in het veld en de werkgroep van de GGA.

Een goed experiment gaat niet alleen over nieuwe mogelijkheden en nieuwe beweging. Het gaat ook over 'opschalen'. Met andere woorden: het breder toepassen van het geleerde. Om zowel het leren als het opschalen goed te organiseren, zal er binnen de GGA ruimte zijn voor reflectie, zowel met betrokkenen, als ambtelijk als bestuurlijk.

Omdat deze GGA in de tijd wat vooroploopt ten opzichte van andere GGA's, denken wij graag mee hoe hetgeen er binnen de ze GGA geleerd wordt, toepasbaar gemaakt kan worden binnen de andere GGA's. Ook zullen de onderzoeksvragen van de experimenten worden gekoppeld aan de leerbehoefte van het Rijk (ministerie LNV).

## **Projecten, pilots en initiatieven**

Projecten, pilots en initiatieven worden op verschillende manieren gesteund en geholpen:

- In het ondersteuningsnetwerk PLUS kan worden gezien of individuele cases van ondernemers of projectinitiatieven passen binnen de algehele gebiedsvisie en indien nodig en wenselijk vooruitgeholpen kunnen worden. Dit vergt naar verwachting extra capaciteit en inzet. Hiervoor wordt een voorstel gedaan aan het bestuurlijk overleg.
- Agrarisch ondernemers kunnen via keukentafelgesprekken en andere bestaande ondersteuningsmogelijkheden hulp krijgen om de toekomst van hun bedrijf invulling te geven. Waar mogelijk wordt gebruik gemaakt van de ondernemerscoaches die provincie of ZLTO al ter beschikking stellen voor bv. bodem-up, natuurinclusief, VAB impuls. In de begroting van de Peelvenen willen we een budget reserveren voor wanneer extra coaching nodig is. Gewerkt gaat worden met een aantal coaches dat initiatieven verder kan helpen. Het betreft mensen uit het gebied die hebben bewezen een dergelijk rol te kunnen vervullen. Onder het mom van 'voor elkaar, met elkaar' kunnen zij op verzoek ingeschakeld worden.
- Er wordt daarnaast toegewerkt naar een uitvoeringsplan landbouw om de overgang naar natuurinclusieve landbouw voor het gebied als geheel te kunnen begeleiden (zie proces-aanpak in hoofdstuk 3).

## **Relatie met NOVEX De Peel**

De werkzaamheden (visievorming, maatregelpakketten, omgaan met grondynamiek, uitvoering) in de gebieden vindt plaats via de GGA Vitale Peel. Er vindt samenwerking plaats met NOVEX De Peel op producten die relevant zijn op landelijk niveau en soortgelijke producten waaraan gewerkt wordt op GGA-niveau. De input vanuit GGA vergroot de kwaliteit en/of fijnmazigheid van landelijk product en vice versa. Er vindt afstemming over zaken die binnen de GGA niet opgelost kunnen worden. Bijvoorbeeld als het gaat om overlap in activiteiten en producten of als een verbreding of opschaling nodig is. Deze worden naar niveau NOVEX getild, bijvoorbeeld:

- Samenwerking Brabant-Limburg De Peel.

- Samenwerking regionale en landelijke overheden t.a.v. instrumentarium, financiën, etc.
- Betrokkenheid landelijke partijen zoals Rijksvastgoedbedrijf.
- Resultaten experimenten in samenwerking met LNV.

Andersom geldt uiteraard dat interessante zaken uit NOVEX naar GGA Vitale Peel worden gebracht. Het Bestuurlijk Overleg Vitale Peel bepaalt bij elk overleg of er zaken zijn die op de NOVEX-tafel gelegd moeten worden

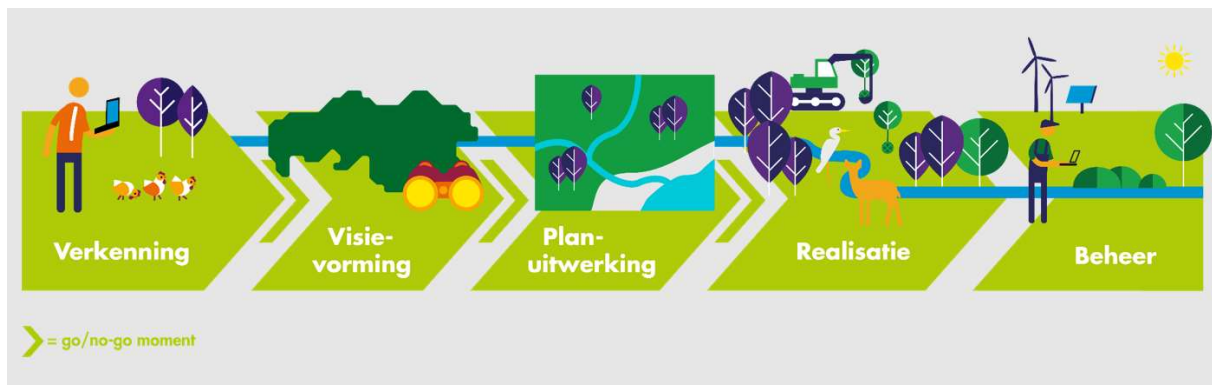
### **Samenwerking Limburgse en Brabantse partners**

Samen met de Limburgse partners werken we toe naar een gezamenlijk beeld van het water- en natuursysteem (de huidige werking) en een gezamenlijk beeld van waar het naartoe moet met als eindresultaat een gezamenlijk maatregelenpakket. Daarnaast, als gemeenten dat willen, wordt ook samengewerkt bij de uitwerking van Nationaal Park Nieuwe Stijl. Ten aanzien van opgaven landbouw, invulling [be]leefbaarheidsvraagstukken en energie wordt in eerste instantie afgestemd tussen de Limburgse en Brabantse partners (resultaten en producten op gezette tijden bij elkaar brengen en bezien of deze voldoende aanvullend zijn op elkaar).

## **3. Processen en producten van de gebiedsgerichte aanpak Vitale Peel**

### **3.1 Verhouding met routekaart GGA groenblauw**

De fasen van voorbereiding en verkenning zijn inmiddels afgerond met het afsluiten van de kwartiermakersfase. De resultaten van de kwartiermakersfase zijn beschreven in deel A. In de volgende fase van GGA Vitale Peel vindt een laatste deel visievorming plaats, en vindt de planuitwerking plaats.



### **3.2 Visievorming en planuitwerking: ontwikkeling gebieds- en uitvoeringsplan**

Na de fase van kwartiermaken gaat de GGA vanaf het eerste kwartaal 2022 verder aan de slag. In dit plan van aanpak kijken we vooruit naar de jaren 2022 en 2023. Partijen werken in deze periode intensief met elkaar samen via een programmatische aanpak aan visievorming en planuitwerking en deze fase kent een aantal hoofdstappen, activiteiten en producten. In het onderstaand schema is dat gevisualiseerd, in combinatie met de totale fasering van de GGA. Er wordt toegewerkt naar een gebiedsvisie, inrichtingsplan en een uitvoeringsplan. De gebiedsvisie geeft een grove schets van de toekomstige ruimtelijke functies van het gebied en waar welke functie optimaal gezien kan plaatsvinden binnen welke randvoorwaarden. Vanuit de gebiedsvisie wordt toegewerkt naar een inrichtingsplan waarin alle ruimtelijke zaken samenkomen in een weloverwogen en integraal ontwerpplan met een

juiste balans van de herindeling van het grondgebruik. Het uitvoeringsplan geeft invulling aan de stappen of maatregelen die nodig zijn voor ondernemers om in te kunnen passen in de nieuwe gebruiksmogelijkheden. Vanaf 2024 gaat het project verder met de realisatie van de plannen en het beheer. Afspraken daarover worden gemaakt in de op te stellen plannen. Op basis van monitoring en evaluaties vindt waar nodig bijstelling plaats tijdens de uitvoerings- en beheerfase.

Voor 1 juli 2023 moet iedere provincie een gebiedsplan opstellen dat beschrijft wat de opgave is t.a.v. het behalen van de gunstige staat van instandhouding en wat partijen met elkaar gaan afspreken om de doelen te halen. Het op te stellen gebiedsplan onderdeel Peelvenen zal afgestemd worden met het gebiedsproces.

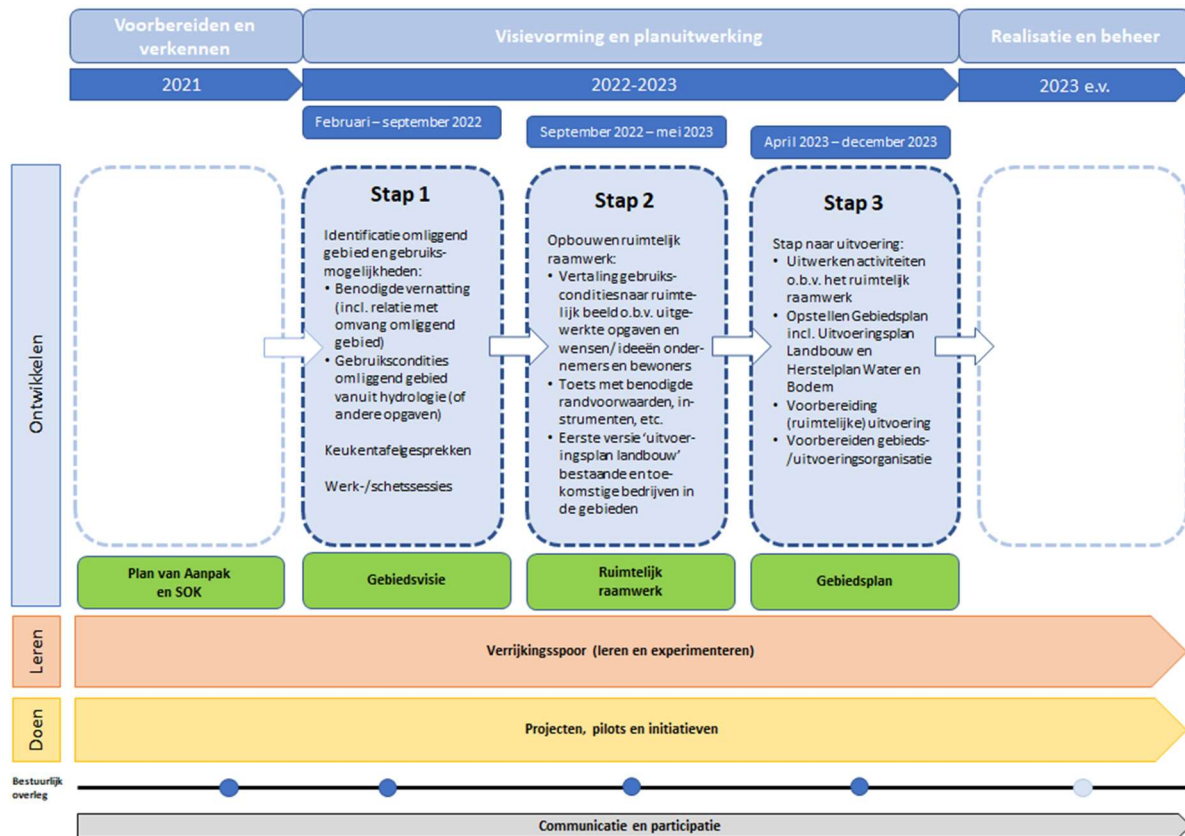
### **Iteratief, non-lineair proces**

Het vervolg proces richt zich op het komen tot een gebiedsplan Vitale Peel inclusief uitvoeringsplan landbouw waarin robuust systeemherstel van de N2000-gebieden geborgd is en natuur, water en landbouw in onderlinge samenhang en in balans worden ontwikkeld. Voldoende en stabiel grondwaterpeil voor landbouw en natuur is daarbij het uitgangspunt.

Ontwikkelingen in het gebied en plannen van ondernemers hebben verschillende snelheden. Dit betekent dat we werken in een iteratief, non-lineair proces. Individuele ondernemers zullen stappen zetten, er wordt gewerkt aan collectieve plannen en er worden experimenten uitgevoerd waar we lering uit trekken. Dit betekent dat het uiteindelijke gebiedsplan met kleine stappen tot stand komt. Hierbij wordt geschakeld tussen deelopgaven en de samenhang van opgaven voor het geheel, en tussen individuele projecten/ondernemers en het collectief. Dat betekent ook dat er soms een stap terug gezet moet worden om tot andere/betere oplossingen te komen.

Desondanks hebben we de visievormingsfase van de GGA Vitale Peel opgedeeld in een drietal hoofdstappen (ontwikkelstappen op weg naar het eindresultaat) en per hoofdstap op hoofdlijnen de activiteiten en producten benoemd. Binnen elke stap wordt in het proces gezorgd voor voldoende feedback tussen afzonderlijke opgaven versus samenhang van het geheel, en individueel versus collectief. Gedurende alle stappen wordt uitvoering en vervolg gegeven aan het leren en experimenteren. Maatregelen die direct uitgevoerd kunnen worden direct opgepakt. Ook wordt een actief grondbeleid gevoerd om een zo goed mogelijke grondpositie te hebben om het uitvoeringsplan mogelijk te maken.

In onderstaand schema zijn de 3 hoofdstappen weergegeven.



## Stap 1

Als eerste stap vindt de volgende uitwerking plaats:

- Een beschrijving van het te realiseren en te behouden grond- en oppervlaktewaterregime afgestemd op de kenmerken van het gebied en de functies die er voorkomen, vertaald in oppervlakte- en grondwaterregime kaarten. Hierbij wordt uitgegaan van de centrale opgave om te komen tot verbetering van de sponswerking van de Peel voor landbouw en natuur. Hierbij wordt nadrukkelijk ook het bodemsysteem goed in beeld gebracht. Er wordt gewerkt met deelgebieden die hydrologisch een logische eenheid vormen. Grondgebruikers in de deelgebieden worden actief betrokken. De inzichten over het water- en bodemsysteem aan Limburgse en Brabantse kant worden bij elkaar gebracht tot 1 beeld over het water- en bodemsysteem rondom de Peelvenen, hetzelfde geldt voor het maken van 1 landschaps- en ecologische systeemanalyse.
- Daaruit volgend wordt helder gemaakt wat de gebruikscondities en mogelijkheden van het omliggende gebied vanuit hydrologie en andere opgaven zijn voor o.a. de landbouw maar ook woningbouw en de energietransitie.
- Vervolg-keukentafelgesprekken met ondernemers aan Brabantse kant vinden plaats: hoe passen de gebruikscondities bij de toekomstplannen van de agrarische ondernemers? Aan Limburgse zijde zijn in opdracht van de provincie onder regie van de zogenaamde IV-gemeenten (Weert, Nederweert, Leudal, Peel&Maas, Horst aan de Maas en Venray) keukentafelgesprekken gevoerd in het kader van de stoppersregeling. De provincie heeft besloten de keukentafelgesprekken met een bredere

doelstelling (niet alleen potentiële stoppers, maar alle boeren ondersteunen bij het bepalen van de voor hen passende ontwikkeling van hun bedrijf) breed in de provincie te gaan toepassen.

- d. Op basis van het grond- en oppervlakteregime, en uitwerking van de overige opgaven, wordt via werksessies in een ontwerpende en iteratieve aanpak toegewerkt naar beelden over de toekomst van het gebied, en een eerste schets van aandachtspunten en kansen in de deelgebieden. Hierbij worden ook wensen en ideeën van ondernemers en bewoners betrokken.
- e. Voor het Brabants grondgebied wordt de grondverwerving opgestart en het overige ruimtelijk instrumentarium wordt toepasbaar gemaakt (bv voor herverkaveling).
- f. Er wordt uitvoering en vervolg gegeven aan het leren en experimenteren.

Eindproduct van deze fase is een gebiedsvisie over de toekomst van het gebied, kansen en aandachtspunten in deelgebieden en verder uit te werken onderdelen. De gebiedsvisie is een verzameling beelden van den eerste schetsen op kaart en geeft duidelijkheid over de gebruiksmogelijkheden. Verdere invulling en verfijning vindt plaats in de volgende processtap. De visievorming aan Limburgse en Brabantse kant hoeft niet volledig gelijkvormig te verlopen. Waarschijnlijk zal aan Limburgse kant gebruik worden gemaakt van reeds lopende of voorgenomen trajecten voor ontwerpend onderzoek.

In deze stap worden 1 - 2 werksessies gehouden waarin alle resultaten en beelden van de opgaven bij elkaar worden gebracht (integrerende sessies). Op basis daarvan wordt getoetst of deelvisies en -plannen passen bij het geheel, en wordt bezien waar eventueel bijsturing of aanvulling nodig is. Aandachtspunt hierbij is dat indien blijkt dat meer sessies nodig zijn, doorlooptijden mogelijk aangepast moeten worden.

Daarnaast wordt via het ondersteuningsnetwerk PLUS bezien of initiatieven richting natuurinclusieve landbouw passen binnen de algehele gebiedsvisie en indien nodig en wenselijk vooruit geholpen kunnen worden.

#### *Programmering en uitvoering reeds geplande en voorziene maatregelen*

Op het vlak van onder meer natuurherstel/natuurnetwerk en waterbeheer zijn in het gebied de nodige uitvoeringsmaatregelen in uitvoering, voorbereiding of geprogrammeerd. Het betreft bijvoorbeeld de huidige activiteiten rondom Leegveld, sturing op de realisatie restopgave NNB (Heitrak, Zinkske) en indien van toepassing uitvoering van de natuurherstelmaatregelen in het kader van het Landelijk Programma Natuur.

Daar waar het de programmering van maatregelen betreft die bijdragen aan doelbereik voor de opgaven binnen de GGA, wordt deze programmering kenbaar gemaakt aan de GGA en onderdeel van het overzicht van activiteiten onder de koepel van de GGA die in het gebied plaatsvinden. De verantwoordelijkheid voor uitvoering blijft liggen bij de verantwoordelijke organisatie(s). De maatregelen worden, zover tegen die tijd nog relevant, in 2023 opgenomen in het maatregelapakket van uitvoeringsmaatregelen om tot doelbereik voor de GGA te komen.

## **Stap 2**

In de tweede stap wordt:

- a. De gebiedsvisie doorvertaald naar een ruimtelijk raamwerk op deelgebieden-niveau die de verdere basis vormt voor de planuitwerking.
- b. Bekeken welk type maatregelen nodig zijn om de benodigde inrichting ten aanzien van het water- en bodemsysteemherstel te realiseren.
- c. Het ruimtelijk raamwerk getoetst op (neven)effecten, haalbaarheid, randvoorwaarden, risico's en sociaal-economische consequenties.

- d. Gedefinieerd welke instrumenten en financieringsbronnen (bv. LPN 2de fase) ingezet gaan worden voor het realiseren van het ruimtelijk raamwerk;
- e. Het ruimtelijk raamwerk getoetst bij de partners in het proces, ondernemers en bewoners.
- f. Op basis hiervan wordt een ruimtelijk raamwerk vastgesteld.
- g. Een eerste aanzet gemaakt voor een uitvoeringsplan landbouw;
- h. Er wordt een indicatie gegeven van de vervolgactiviteiten.

Eindproduct van deze fase is een door de besturen van de partners vastgesteld ruimtelijk raamwerk. Het raamwerk biedt de kaders voor inrichting van het gebied, zonder de precieze inrichting 'in beton te gieten'. Het raamwerk kan input zijn voor vastlegging in gemeentelijke programma's conform de omgevingsvisie en het provinciale uitvoeringsplan.

Ook in deze tweede stap worden minimaal 2 werksessies gehouden waarin alle resultaten en beelden van de opgaven bij elkaar worden gebracht (integrerende sessies). Op basis daarvan wordt getoetst of deelvisies en -plannen passen bij het geheel, en wordt bezien waar eventueel bijsturing of aanvulling nodig is.

### **Uitvoeringsplan landbouw**

Vanwege de ruimtelijke vraagstukken komen agrarische ondernemers in de omgeving van de Peelvenen voor de vraag te staan hoe zij hun bedrijfsontwikkeling voor de komende jaren vorm gaan geven passend binnen de veranderende omstandigheden in hun omgeving zoals weergegeven in het ruimtelijk raamwerk en het gebiedsplan. Er is geen standaardoplossing voor alle bedrijven in het gebied. Het betreft maatwerkoplossingen per locatie. Daarbij loopt elke ondernemer, samen met zijn gezin, zijn eigen pad. Centraal staan daarbij de vragen: 'wat wil ik, wat zijn mijn mogelijkheden, en waar word ik gelukkig van?' Mogelijke ontwikkelrichtingen worden aan de keukentafel verkend om uiteindelijk de juiste keuzes te kunnen maken. Op het erf komen veel vraagstukken samen, denk aan het reduceren van emissies, bodem- en waterbeheer, dierenwelzijn en diergezondheid, arbeidsinvulling, vragen vanuit de markt en de afnemer, etc. Dat betekent dat ondernemers integraal moeten denken en vooruit moeten kijken. Zij zijn op zoek naar totaaloplossingen. Vaak heeft de ondernemer daar andere partijen voor nodig.

Daarnaast zal gebiedssamenwerking tussen de agrariërs cruciaal worden om daadwerkelijk tot een toekomstbestendige landbouw te komen. Dit vraagt om een proactieve aanpak, waarbij boeren zelf aan het stuur komen, zelf een plan ontwikkelen op de inrichting van hun gebied passend bij de plannen van de individuele ondernemers en rekening houdend met de fysieke voorwaarden die de omgeving aan hun bedrijf gaat stellen. Het uitvoeringsplan kan alleen opgezet worden als de hydrologische condities in het gebied duidelijk zijn, om die reden wordt eerst in stap 1 naar de hydrologie gekeken, en wordt in stap 2 een begin gemaakt met het uitvoeringsplan landbouw.

Met en door de ondernemers wordt dit uitvoeringsplan vormgegeven. Dit is geen lineair proces, maar een proces met verschillende snelheden, stap voor stap, individueel en collectief. Dit uitvoeringsplan staat niet op zichzelf, maar is in interactie met de andere sporen binnen de gebiedsgerichte aanpak, waaronder onder andere het plan voor de sponswerking en de experimenten. Daarnaast is samenwerking met en medewerking van andere gebiedspartners nodig om tot daadwerkelijke stappen en realisatie te komen.

Het uitvoeringsplan Landbouw zal in ieder geval voor en door de Brabantse ondernemers gemaakt worden. Of een dergelijk plan in het kader van de GGA ook voor en door de Limburgse ondernemers wordt gemaakt, wordt nog bezien afhankelijk van de processen die komende tijd (gaan) lopen.



### **Stap 3**

In de derde stap vinden verdere uitwerking en de afrondende activiteiten plaats om tot een uitwerkt gebiedsplan te komen:

- a. Uitwerking van de activiteiten die nodig zijn om tot realisatie van het ruimtelijk raamwerk te komen (programma met concrete maatregelen, transformatie, herverkaveling, transitie, nadere planuitwerkingen voor sub gebieden, projectbesluiten). Waar mogelijk en nodig wordt dit gespecificeerd naar deelgebieden en voorzien van een fasering.
- b. Verder uitwerken uitvoeringsplan landbouw voor de bestaande en toekomstige bedrijven in het gebied.
- c. Voor de activiteiten waar dat mogelijk is financiering aanvragen middels 2de fase LPN.
- d. Inrichten gebieds-/uitvoeringsorganisatie passend voor het vervolg.
- e. Vervolg geven aan het verder inregelen randvoorwaarden en instrumenten, incl. de grondstrategie, instrumenten omgevingswet, etc.;
- f. Verwerken resultaten verrijkingsspoor en verder doorzetten leren en experimenteren.

Eindproduct van deze fase is een gebiedsplan bestaande uit het herstelplan water en bodem en definitieve overige planuitwerkingen richting uitvoering en het definitieve uitvoeringsplan landbouw.

### **Vorbereiding op de nieuwe Omgevingswet**

In de verdere uitvoering van het plan van aanpak is het belangrijk om rekening te houden met de komst van de Omgevingswet, inclusief bijbehorende instrumenten. Zo is het van belang dat duidelijk wordt hoe resultaten vanuit de GGA (zoals gebiedsplan, kaders etc.) zich verhouden tot het omgevingsbeleid en hoe instrumenten van de Omgevingswet zoals het projectbesluit geborgd kunnen worden in een goed participatieproces. Daarnaast is het van belang dat duidelijk wordt hoe de resultaten van de GGA zich verhouden tot ander actueel beleid van de verschillende overheidslagen. De bovengenoemde aspecten zullen we in de uitvoering van dit plan van aanpak verder uitwerken. Waar nodig wordt de aanpak daarop aangepast en leidt het tot bestuurlijke aandachtspunten in bestuurlijke overleggen.

### **Herstelplan water en bodem**

Het Herstelplan water en bodem, waarover als uitkomst van de verkenningsfase van deze GGA is afgesproken om te gaan opstellen, is een resultante van deelproducten uit de bovengenoemde 3 hoofdstappen in het GGA-proces. Het betreft de deelproducten oppervlaktewater- en grondwaterregime uit stap 1 (hydrologische gebruikscondities), verdere uitwerking naar maatregelen voor watersysteemherstel en impact op deelgebieden in stap 2, en uitgewerkt maatregelapakket in stap 3.

### **Relatie met NPLG, Wsn en beregening**

Op het moment van schrijven van voorliggend plan van aanpak zijn diverse ontwikkelingen gaande waarvan duidelijk is dat zij impact hebben op de gebiedsgerichte aanpak, maar nog niet kan worden bepaald op welke wijze hiermee precies moet worden omgegaan.

Het Nationaal Programma Landelijk Gebied (NPLG) gaat bepalen hoe en wanneer de plannen voor het doelbereik rondom natuur, water, stikstof en landbouw in de gebieden aangeboden dienen te worden aan het rijk. Op dit moment houden we er rekening mee dat de provincies tot NPLG-gebiedsprogramma's moeten komen op provinciaal niveau. Het gebiedsplan Vitale Peel is dan input voor het provinciale gebiedsprogramma uit hoofde van NPLG. Mogelijk krijgt echter de NOVEX-tafel De Peel aanvullend of juist in de plaats daarvan een rol. Ingeval de route van NPLG-planvorming via de NOVEX-tafel De Peel gaat prevaleren, zal gebiedsplan Vitale Peel onderdeel worden van het NPLG-gebiedsplan voor de gehele Peel. Ook uit hoofde van de Wsn zal per provincie tot een gebiedsplan

gekomen moeten worden, daarin zal ook aandacht zijn voor de sociaal-economische analyse. Gebiedsplan Vitale Peel zal dienen als bouwsteen voor de benodigde Wsn-plannen/NPLG gebiedsprogramma's per provincie.

Daarnaast speelt het onderwerp beregening een belangrijke rol, gezien de uitspraak van de Raad van State over de beregeningsvrijstelling in het Natura2000 beheerplan Peelvenen. Inhoudelijk is er een nauwe relatie tussen het beregeningsdossier en de Gebiedsgerichte aanpak Vitale Peel. Beregening is een van de aspecten van het watergebruik in het totaal van het water- en bodem systeem. Binnen de GGA wordt gewerkt aan een herstelplan water en bodem met als doel te komen tot een (klimaat)robuust water- en bodemsysteem in het gebied. Het herstelplan water en bodem bestaat uit een analyse van het gewenste systeem, en maatregelenpakket voor korte en langere termijn hoe daar te komen. Dit herstelplan water en bodem levert de inhoudelijke inzichten voor verdere beleids- en besluitvorming omtrent beregening in het gebied. De verdere beleids- en besluitvorming omtrent beregening maakt geen onderdeel uit van de GGA en zal daarmee een apart traject met andere capaciteit en financiën met zich meebrengen.

### **3.3 Realisatie en beheer (vervolg na plan van aanpak)**

Voorliggend plan van aanpak eindigt met het afronden van de planuitwerkingsfase. Als vervolg daarop, zal een fase van realisatie en beheer starten, waar nodig inclusief verdere verfijning/uitwerking van projecten. Deze fase start met het opstellen van uitvoeringsplannen van de maatregelen en projecten uit het gebiedsplan en het uitvoeringsplan landbouw. De beheerfase valt nu nog buiten de scope van dit Plan van aanpak, maar wordt bij het opstellen en uitvoeren van de uitvoeringsplannen actueel.

### **3.4 Monitoring**

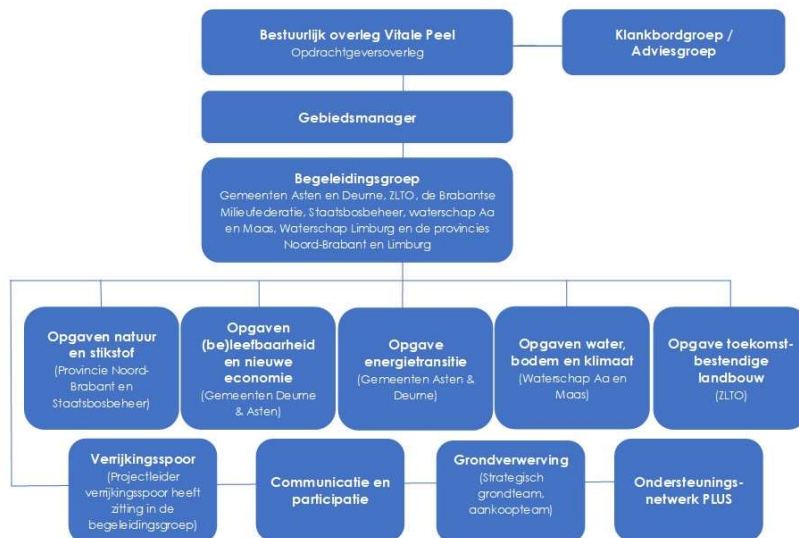
Vanaf de realisatie wordt de GGA jaarlijks geëvalueerd en doorlopend gemonitord om zicht te houden op de voortgang in relatie tot de doelen en ambities. De resultaten van de monitoring worden gebruikt voor een jaarlijkse evaluatie. Zowel de bereikte resultaten als ook de samenwerking, bestede middelen en financiën maken onderdeel uit van de evaluatie. De evaluatie wordt voorgelegd aan het bestuurlijk overleg Vitale Peel samen met adviezen voor eventuele bijsturing en aanpassing. De monitoring- en evaluatiecyclus dient dan ook meerdere doelen:

- Inzichtelijk maken in hoeverre de inhoudelijke doelstellingen van de GGA zoals vastgelegd in het gebieds- en transitieplan worden behaald.
- De voortgang van de projecten en activiteiten inzichtelijk maken voor de bestuurders en de omgeving.

Daarnaast gaat bij het monitoren op de verschillende inhoudelijke thema's over het in beeld brengen van de effecten op bijvoorbeeld water en natuur.

## 4. Organisatie

Onderstaand is de organisatie- en werkstructuur weergegeven voor GGA Vitale Peel.



### 4.1 Bestuurlijk overleg Vitale Peel

In het bestuurlijk overleg Vitale Peel hebben alle reeds genoemde partijen bestuurlijk zitting, te weten:

- Provincie Noord-Brabant
- Provincie Limburg
- Waterschap Aa en Maas
- Waterschap Limburg
- Gemeente Deurne
- Gemeente Asten
- ZLTO
- Staatsbosbeheer
- Brabantse Milieufederatie

De Provincie Limburg heeft verplicht om op ambtelijk niveau de verbindingen vanuit de Vitale Peel met de gemeenten en de LLTB te leggen.

Het bestuurlijk overleg treedt op als opdrachtgever voor het gehele proces naar de werkorganisatie. Het bestuurlijk overleg komt bijeen als er besluiten moeten worden genomen, maar in ieder geval vier keer per jaar. Minimaal één keer per jaar vindt er opdrachtgeversoverleg plaats tussen de partijen (ambtelijke opdrachtgevers binnen elk van de organisaties). Indien gewenst kan het bestuurlijk overleg beslissen om ook andere partijen uit te nodigen zitting te nemen in het bestuurlijk overleg.

### 4.2 Klankbordgroep/Adviesgroep

Om alle gebiedspartners en belangen goed vertegenwoordigd te hebben in het proces van gebiedsgerichte aanpak Vitale Peel wordt een klankbordgroep/adviesgroep opgericht. De klankbordgroep/adviesgroep geeft gevraagd en ongevraagd advies aan het bestuurlijk overleg Vitale

Peel. De samenstelling en rol van deze klankbordgroep/adviesgroep worden in nauw overleg met onder meer de Integrale Gebiedscommissie Peelvenen (IGC) bepaald. Naar verwachting wordt de klankbordgroep/adviesgroep in 2023 actief.

### 4.3 Begeleidingsgroep

De programma-organisatie bestaat uit een begeleidingsgroep waarin eveneens alle partijen zijn vertegenwoordigd. De gebiedsmanager is de voorzitter van de begeleidingsgroep. Vanuit de begeleidingsgroep wordt sturing gegeven aan vijf teams die aan de slag gaan met de verschillende opgaven in de visie- en planvormingsfase. Dit is weergegeven in onderstaand overzicht:

	Opgaven Natuur	Opgaven (be)leefbaarheid en nieuwe economie	Opgaven energie	Opgaven water, bodem en klimaat	Opgaven toekomstbestendige landbouw
<b>Trekker</b>	<ul style="list-style-type: none"> <li>Provincie Noord-Brabant</li> </ul>	<ul style="list-style-type: none"> <li>Gemeente Asten</li> <li>Gemeente Deurne</li> </ul>	<ul style="list-style-type: none"> <li>Gemeente Asten</li> <li>Gemeente Deurne</li> </ul>	<ul style="list-style-type: none"> <li>Waterschap Aa en Maas</li> </ul>	<ul style="list-style-type: none"> <li>ZLTO</li> </ul>
<b>Wie</b>	<ul style="list-style-type: none"> <li>Projectleider gebiedsplan WSN, (PNB)</li> <li>Gebiedsecoloog</li> <li>Projectleider SBB</li> </ul>	<ul style="list-style-type: none"> <li>Projectleider recreatieplan</li> <li>Projectleider beleving Peelvenen</li> <li>Projectleider nieuwe economie</li> </ul>	<ul style="list-style-type: none"> <li>Projectleider realisatie duurzame economie</li> </ul>	<ul style="list-style-type: none"> <li>Projectleider herstelplan</li> <li>Projectleider berekening</li> <li>Projectleider bodem-up</li> <li>Projectleider KRW</li> </ul>	<ul style="list-style-type: none"> <li>Projectleider keukentafelgesprekken</li> <li>Projectleider analyses</li> <li>Projectleider uitvoeringsplan</li> <li>Contactpersoon ondersteuningsnetwerk PLUS</li> </ul>
<b>Opgaven</b>	<ul style="list-style-type: none"> <li>Realisatie doelen N2000</li> <li>Realisatie restopgave NNB (Heittrak, Zinkske, etc.)</li> <li>Realisatie ha bos</li> </ul>	<ul style="list-style-type: none"> <li>Vergroten leefbaarheid gebied (balans beleving in de natuur en gebied eromheen)</li> <li>In stand houden en verbeteren van de leefbaarheid in het gebied.</li> <li>Zichtbaarheid van het gebied (marketing, branding, etc.)</li> <li>Nieuwe economische activiteiten</li> </ul>	<ul style="list-style-type: none"> <li>Invullen opgave duurzame energie in het gebied</li> <li>Onderzoeken of duurzame energie kan bijdragen aan verdienmodel agrarische bedrijven</li> </ul>	<ul style="list-style-type: none"> <li>Klimaatbestendig water- en bodemsysteem</li> <li>KRW</li> <li>Vitale Bodem</li> </ul>	<ul style="list-style-type: none"> <li>Toekomstbestendige landbouw in de zones</li> </ul>
<b>Producten</b>	<ul style="list-style-type: none"> <li>Aanvragen LPN</li> <li>Uitwerking restopgave NNB</li> <li>Uitwerking realisatie bos</li> <li>Input voor gebiedsplan WSN PNB+PRL</li> </ul>	<ul style="list-style-type: none"> <li>Recreatieplan Peelvenen</li> <li>Visiedocument leefbaarheid</li> <li>Inspiratiekaart nieuwe economie</li> <li>Inspiratiekaart beleving en recreatie</li> </ul>	<ul style="list-style-type: none"> <li>Kaders Duurzame Energie;</li> </ul>	Herstelplan water en bodem, bestaande uit: <ul style="list-style-type: none"> <li>Gezamenlijk beeld/visie watersysteem Brabant-Limburg</li> <li>Gebruiksmogelijkheden in werkgebied</li> <li>Maatregelenpakket Brabant en Limburg</li> </ul>	<ul style="list-style-type: none"> <li>Rapportage keukentafelgesprekken</li> <li>Analyse t.b.v. uitvoeringsplan, o.a. kadaster</li> <li>Uitvoeringsplan bestaande en toekomstige bedrijven in de zone</li> </ul>
<b>Deelprojecten</b>	<ul style="list-style-type: none"> <li>Uitwerken restopgave NNB en realisatie bos</li> <li>Input Brabant-Limburg op benodigde hydrologie randzones t.b.v. natuur</li> </ul>	<ul style="list-style-type: none"> <li>Beleving Peelvenen (input transitie Nationaal Park)</li> <li>Recreatieplan Peelvenen</li> <li>Initiatievenplan nieuwe economie</li> </ul>	<ul style="list-style-type: none"> <li>Realisatieplan duurzame economie Vitale Peel</li> </ul>	<ul style="list-style-type: none"> <li>Herstelplan water en bodem</li> <li>Bodem-Up</li> <li>Realisatieplan KRW (of onderdeel van herstelplan?)</li> <li>Berekening?</li> </ul>	<ul style="list-style-type: none"> <li>Keukentafelgesprekken</li> <li>Uitvoeringsplan bestaande en toekomstige bedrijven Vitale Peel</li> </ul>

- Input voor Natuurdoel-analyse 2022
- Input voor en afstemming met traject opstellen nieuw N2000-beheerplan

#### 4.4 Strategisch grondteam

Ten behoeve van de GGA Vitale Peel is in Noord-Brabant een strategisch grondteam actief. In dit team nemen vertegenwoordigers van de organisaties actief op grondverwerving deel (provincies, waterschappen, gemeenten). Dit team is betrokken bij de grondstrategie, de ontwikkeling en toepassing van het grond-instrumentarium, en afstemming met de daadwerkelijke grondaankopers actief in het gebied.

Afspraken over de grensoverschrijdende samenwerking met het Limburgse deel van het werkgebied moeten nog gemaakt worden.

#### 4.5 Ondersteuningsnetwerk PLUS

Het ondersteuningsnetwerk PLUS heeft een rol in ondersteuning van bedrijven die ondersteuning behoeven vanuit de overheden bij het realiseren van de toekomstplannen. De precieze rol en praktische uitwerking wordt in 2022 verder ingevuld. Duidelijk is wel dat er waarschijnlijk extra capaciteit nodig is in dit team om actief individuele of groepscases te ondersteunen.

#### 4.6 Communicatie- en participatieteam

Het communicatie- en participatieteam bestaat uit medewerkers van de samenwerkende partijen (communicatiemedewerkers, omgevingsmanagers en lobbyisten) en een onafhankelijke coördinator.

#### 4.7 Capaciteit

De in te zetten capaciteit zal op het niveau van ambtelijke opdrachtgevers worden afgekaart. Jaarlijks wordt hiertoe door de gebiedsmanager een voorstel voorgelegd aan de ambtelijke opdrachtgevers.

## 5. Communicatie en participatie

Communicatie en participatie is niet alleen essentieel om tot een succesvol GGA-proces te komen, het is ook belangrijk om te kunnen werken conform de kaders en voorschriften uit de Omgevingswet. Ten behoeve van een gedegen communicatie- en participatie aanpak is een separaat communicatie- en participatieplan uitgewerkt. De hoofdlijnen daarvan zijn:

#### Doelgroepen

Het communicatie- en participatieteam richt zich in eerste instantie op alle direct betrokkenen en belangenbehartigers, zoals (agrarisch) ondernemers, inwoners van het gebied, dorpsraden en natuur- en landbouworganisaties anders dan de projectpartners. De projectpartners zelf, zowel op bestuurlijk als op ambtelijk/medewerkersniveau, zien we als interne doelgroep. (Agrarisch) ondernemers, inwoners, bestuurders en ambtenaren buiten het gebied beschouwen we als secundaire doelgroep.

#### Activiteiten

Binnen gebiedsgerichte aanpak Vitale Peel werken we aan acceptatie, begrip, draagvlak en samenwerking. Goede communicatie is daarvoor essentieel. Daarbij hanteren we de volgende opbouw:

- informeren;

- betrekken;
- activeren;
- coördineren.

De verschillende activiteiten zullen deels parallel lopen. Eventueel kan het team zich in een latere fase (na 2023), samen met bijvoorbeeld de regiomarketeers van Land van de Peel, ook richten op gebiedsmarketing om de Peelvenen als natuur- en recreatiegebied op kaart te zetten.

## **Middelen**

Bij 'informereren' horen middelen als achtergrondartikelen (free publicity), gebiedsbijeenkomsten, informatieborden, nieuwsbrieven, pers- en social media berichten, presentaties aan bestuurders en dorps- en gemeenteraden en Q&A, maar ook filmpjes en podcasts die ruimte bieden aan persoonlijke verhalen en inspirerende voorbeelden.

Denk bij 'betrekken' aan middelen die dialoog, participatie en samenwerking ondersteunen, zoals een interactief en desgewenst besloten deel op de reeds bestaande webomgeving op [www.ggagroenblauw.nl](http://www.ggagroenblauw.nl), debatten, polls en quizzes, maar ook aan een interactieve tour langs de plaatsen waar de doelgroepen zich bevinden. Ook gebiedsbijeenkomsten en schetssessies/ateliers worden ingezet om de omgeving te betrekken.

Om de doelgroepen te activeren zijn middelen nodig die bijdragen aan (een cultuur van) samenwerking. Denk daarbij aan activiteiten als kijkjes in de keuken, natuurwerkdagen, open boerderijdagen en excursies naar inspirerende praktijkvoorbeelden buiten de regio, maar ook aan een educatief programma, waarin de projectpartners samen optrekken.

Uiteraard vergt e.e.a. veel coördinatie tussen de projectpartners. Dat is belegd bij de onafhankelijk coördinator van het communicatie- en participatieteam, die daarnaast de voortgang van de communicatie- en participatieaanpak monitort en de vaart erin houdt door de uitvoering ter hand te nemen.

## **Uitgangspunten**

- Houd er rekening mee dat we in de overgangsfase van een transitieproces zitten. De noodzakelijke verandering van systeem en gedrag vraagt om verandercommunicatie. De impact van de verandering zal niet voor alle doelgroepen even groot zijn. Breng de verschillen in kaart.
- Maak zo veel mogelijk concreet en focus op wat wél kan! Hoe komt gebied eruit te zien, wat kan wel/niet op specifieke plekken. En waar iets nog niet kan: wees duidelijk over (de doorlooptijd van) het proces. Welke stappen worden gezet en wat levert dat op, hoe ziet dat eruit, wat zijn op te leveren resultaten, wat staat er straks in het gebiedsplan en wat ook niet, waarover kan wanneer meegepraat en -gedacht worden, wat staat wel/niet ter discussie? En vooral: werk met inspirerende voorbeelden!
- Bouwen aan vertrouwen kost tijd, volgt een langzaam proces van 'slow cooking'. Dit vraagt om het geven van duiding (verhalen over het hoe en waarom van de transitie), goed informeren (eerlijk, duidelijk, regelmatig), goed luisteren (oprecht openstaan voor de ander met de intentie om tot elkaar te komen), mensen laten meedenken en -doen en om doen wat je belooft.
- Maak verhalen zichtbaar. Zo laat je zien dat er ruimte is voor alle belangen, de menselijke maat, dat belangen gezien worden en dat de gebiedspartners weten wat er speelt. Dit draagt bij aan het werken aan onderling begrip tussen de stakeholders. Let daarbij op een goede mix tussen jong en oud en heb oog voor het verleden.

- Sla de brug naar mensen met andere frames over het gebied. Weerleg onjuistheden respectvol in Q&A.
- Apelleer aan de lokale cultuur van ondernemerschap, ontginning en 'doe maar normaal', maar houd ook rekening met verschillen. Ook (agrarische) ondernemers kun je niet over 1 kam scheren.
- Benadruk de gezamenlijkheid met 1 verhaal en 1 beeldmerk, uitgedragen door alle gebiedspartners.
- Communicatie ook via 'gezamenlijke vrienden', die het vertrouwen hebben van specifieke stakeholders.
- Leg in de communicatie de relatie met andere gebiedstrajecten en uitvoeringsprojecten in de Peel.
- Laat regelmatig iets horen. Uit onderzoek blijkt dat eens in de 9 weken een minimum is om mensen aangehaakt te houden.
- Durf dit gebiedsproces anders aan te pakken dan men gewend is. Dat past bij het verrijkingsspoor, waarin fouten maken bij het leerproces hoort. Een community kan voor een veilige omgeving zorgen.
- Blijf monitoren op wat er leeft en speelt. En pas daarop de communicatie-inzet aan.
- Zoek lokale/regionale media-partners, maar durf ook groot te denken: Vitale Peel kan (bestuurders) van andere regio's inspireren.
- Anticipeer op de nieuwe Omgevingswet en de bepalingen over participatie daarin. We gaan na of er op dit vlak in het kader van de NOVEX-aanpak De Peel een pilot uitgewerkt kan worden voor GGA Vitale Peel, gefinancierd vanuit NOVEX De Peel.

## 6. Kosten en financiering

Voor een volledig overzicht van de capaciteitstabel en middelen is te vinden in bijlage 7.

### 6.1 Proceskosten

Op basis van de activiteiten uit het plan van aanpak is de kosteninschatting gemaakt zoals weergegeven in bijlage 7, met een onderscheid tussen kosten die naar verwachting vergoed kunnen worden uit externe bronnen zoals de LPN-middelen, en kosten die uit eigen middelen van de partners moeten komen.

Bij de bekostiging uit eigen middelen is ervan uitgegaan dat de bijdragen van Staatsbosbeheer, ZLTO en BMF op nader af te spreken wijze zal geschieden via in-kind inzet van medewerkers. De bijdragen van de partners in de kosten voor de jaren 2022 en 2023 zijn weergegeven in bijlage 7.

Zoals aangegeven in hoofdstuk 5 Communicatie en participatie, zal onderzocht worden of er een pilot Omgevingswet uitgewerkt kan worden binnen GGA Vitale Peel gefinancierd vanuit NOVEX De Peel.

#### Kosten verrijkingsspoor

Deze kosten zijn conform de eerdere voorstellen aan het BO Vitale Peel d.d. september 2021. Voorgesteld wordt de bekostiging ook conform de eerdere afspraken te doen (zie bijlage 7: middelen).

## **Bijlagen**

1. Toelichting werkgebied Brabantse kant
2. Overzicht relevante initiatieven GGA de Peelvenen
3. Financiering (aparte bijlage)
4. Factsheets en kaarten (aparte bijlage)
5. Rapportage keukentafelgesprekken (aparte bijlage)
6. Communicatie- en participatieplan (aparte bijlage)
7. Capaciteit en middelen (aparte bijlage)



## **Bijlage 1 Toelichting werkgebied Brabantse kant**

Hieronder volgen de afwegingen en overwegingen om te komen tot de (huidige) gebiedsafbakening voor de GGA Vitale Peel aan Brabantse kant.

### **Afwegingen en overwegingen**

- Allereerst is het van belang om te melden dat dit de huidige gebiedsafbakening is voor GGA Peelvenen en dat deze gebiedsafbakening tot stand is gekomen tijdens de kwartiermakersfase van dit GGA proces. De huidige gebiedsafbakening is niet in beton gegoten. In overleg met betrokken partners is het altijd mogelijk om deze afbakening aan te passen, indien dat wenselijk wordt geacht.
- Er is gekozen om De Bult niet te betrekken bij de GGA Peelvenen. Rondom de Bult speelt naast de uitdaging om rondom de Bult een ruimtelijke inrichting te maken, die bijdraagt aan het versterken van het natuurgebied, ook de mogelijke uitbreiding van de luchthaven van Defensie. Dat is van invloed op de mogelijke uitdagingen en oplossingsrichtingen. Tevens zijn bij deze opgave andere partners betrokken. Naast Defensie zijn dat gemeente Gemert-Bakel en gemeente Venray. Deze zijn nu niet bij de GGA Peelvenen betrokken. Het betrekken van De Bult maakt het proces op dit moment te complex.
- Aan de basis van de huidige gebiedsafbakening liggen de natuur- en wateropgaven in het gebied in en rondom de Grote Peel en de Deurnsche- & Mariapeel (Natura 2000-gebieden). Dit zijn namelijk de attentiezones en het gebied waarin het grondwaterpeil omhoog moet. De afstand van deze attentiezones tot de Natura 2000-gebieden is verschillend en hangt af van hydrologische omstandigheden en de mate waarin grondwateronttrekkingen negatieve effecten veroorzaken.
- De gebiedsafbakening loopt in de gemeente Deurne tot aan het primag-gebied. Deze valt dus buiten het gebied. Het gebied van de Peelpioniers van gemeente Asten valt binnen de gebiedsafbakening.
- De Natura 2000-gebieden staan op de kaart aangegeven. Verder staan ten behoeve van de overzichtelijkheid enkele topografische aanduidingen op de kaart.

## **Bijlage 2: Overzicht relevante initiatieven GGA de Peelvenen**

In deel A, hoofdstuk 6, zijn enkele lopende processen en projecten beschreven die een sterke relatie hebben met GGA Vitale Peel. We hebben alle relevante initiatieven gecategoriseerd naar:

1. Van groot belang voor onze governance of ons eigen proces (Afstemming is noodzakelijk);
2. Inhoudelijk van grote invloed (Afstemming is effectief en wenselijk);
3. Zorg dat je op de hoogte blijft (Kennis is wenselijk).

Hieronder worden per categorie de lopende relevante initiatieven en projecten benoemd.

### **1. Van groot belang voor onze governance of ons eigen proces (Afstemming is noodzakelijk);**

#### 1.1 NOVEX De Peel (incl. IBP):

Omschrijving en doel traject (kern van het traject): Samenwerking NOVEX De Peel is een vervolg op het programma Vitaal Platteland, dat in maart 2021 ten einde liep en vier jaar heeft geduurd. NOVEX De Peel was hierin een van de vijftien proefgebieden. Het doel is om met alle betrokken overheidsinstanties als één overheid samen te werken om uitdagingen in dit landelijk gebied tegen te gaan.

Governance (incl. welke partners in stuurgroep): NOVEX De Peel wordt aangestuurd door een stuurgroep van tien overheidsinstanties. Leden van de stuurgroep zijn de ministeries van BZK en LNV, de provincies Limburg en Brabant, de regio's Eindhoven, Noordoost-Brabant, Noord-Limburg en Midden-Limburg en de waterschappen Aa en Maas (mede namens De Dommel) en Limburg. Stuurgroep NOVEX is tevens stuurgroep voor IBP Vitaal Platteland Zuidoostelijke zandgronden.

GGA Peelvenen is een zelfstandig traject binnen het gebied NOVEX De Peel. Relevante kwesties binnen de GGA die gebaat zijn bij het bredere podium van NOVEX De Peel worden door het bestuurlijk overleg Peelvenen ingebracht. Het gaat daarbij naar verwachting om versnelling/los trekken kwesties met Rijkspartners, uitvoeringsprojecten IBP en financiële bijdragen aan deeltrajecten die meerwaarde hebben voor het hele werkgebied van NOVEX De Peel of landelijke uitstraling (kunnen) hebben. Gebiedsmanager Vitale Peel en Programmamanager NOVEX de Peel hebben regelmatig overleg om de werkzaamheden in beide trajecten af te stemmen.

GGA Peelvenen valt volledig in de RES MRE (Metropool Regio Eindhoven) en wij zullen dat, aangezien het een belangrijk vraagstuk voor ruimte is, integraal meenemen als actief onderdeel van het proces vanaf na de zomer. Dit alles in overleg met RES MRE.

#### 1.2 Uitvoeringsprojecten Leegveld en Kanalen

Het uitvoeringsproject Leegveld omvat het westelijke deel van de Deurnsche Peel (met daarin de Liesselse Peel), het Soelopedal en de omliggende landbouwgronden. Hoofddoelstellingen zijn de realisatie van nieuwe natuur binnen het Natuurnetwerk Brabant (NNB), de realisatie van duurzame watersystemen en hydrologisch herstel, het uitwerken van perspectieven voor de landbouw, het terugdringen van verzuring, de realisatie van recreatieve verbindingen en fietsverbindingen en de opwaardering van het landschap. Provincie Brabant, waterschap Aa en Maas zijn de opdrachtgevers en Staatsbosbeheer en gemeente Deurne zijn de voornaamste samenwerkingspartners in dit uitvoeringsproject.

Het uitvoeringsproject Kanalen betreft het uitbaggeren van het Kanaal van Deurne en de Helenavaart. Hierbij worden direct de oevers en oeverstabiliteit verhoogd en hersteld, worden de kades weer goed

toegankelijk voor inspectie- en onderhoudswerkzaamheden en kunnen bevers geen gaten meer in de kade maken. Ook de fietsbrug en fietsaansluitingen worden gerenoveerd. Waterschap Limburg gaat aan de slag met het uitbaggeren van het Defensiekanaal/Peelkanaal. Hiermee zijn de waterschappen Aa en Maas en Limburg de betrokken partners.

Beide projecten zijn zelfstandige uitvoeringsprojecten binnen het werkgebied van de GGA Peelvenen, met hun eigen uitvoerings- en verantwoordingsstructuur. De komende maanden wordt vanuit de GGA Peelvenen onderzocht hoe de activiteiten van deze projecten en de GGA in samenhang vormgegeven kunnen worden.

### 1.3 De uitvoeringsprojecten Grootte Peel

Voor de Grootte Peel liggen eveneens meerdere opgaven in het kader van de realisatie van nieuwe natuur binnen het Natuurnetwerk Brabant (NNB), de realisatie van duurzame watersystemen en hydrologisch herstel, het uitwerken van perspectieven voor de landbouw, de opwaardering van het landschap en een uitbreiding van mogelijkheden tot recreatie. De provincies Limburg en Brabant, de waterschappen Aa en Maas en Limburg, Staatsbosbeheer en de gemeentes Asten en Deurne zijn betrokken governance partners.

Deze uitvoeringsprojecten zijn een zelfstandige uitvoeringsprojecten binnen het werkgebied van de GGA Peelvenen, met hun eigen uitvoerings- en verantwoordingsstructuur. De komende maanden wordt vanuit de GGA Peelvenen onderzocht hoe de activiteiten van deze projecten en de GGA in samenhang vormgegeven kunnen worden.

### 1.4 Nationaal Park Peelvenen

Er loopt een verkenning voor het Nationaal Park Peelvenen vanuit diverse overheden aan Limburgse en Brabantse kant. De opdracht is het Nationaal Park De Grootte Peel met een transitie op te schalen en meer allure te geven. Het is aan de partijen in het gebied rond Nationaal Park de Grootte Peel invulling te geven aan de opdracht. Voor de opdracht is een bedrag uit de subsidieregeling Tijdelijke Ondersteuning Nationale Parken beschikbaar. Een projectteam Nationaal Park Peelvenen, bestaande uit vertegenwoordigers van de provincie Limburg, provincie Noord-Brabant, gemeente Nederweert, gemeente Peel en Maas, gemeente Horst aan de Maas, gemeente Venray, gemeente Asten, gemeente Deurne, gemeente Someren, waterschap Limburg, waterschap Aa en Maas, Staatsbosbeheer en IVN heeft het initiatief om een startnotitie op te stellen. Deze startnotitie wordt gebruikt om met alle partijen in de Peelvenen de dialoog aan te gaan.

Het voorstel is het project Nationaal Park Peelvenen Nieuwe Stijl als deelproject onder te brengen in de gebiedsgerichte aanpak. Onderwerpen die zijn uitgewerkt in de gebiedsgerichte aanpak staan niet ter discussie bij de ontwikkeling om te komen tot een Nationaal Park Peelvenen Nieuwe Stijl. Samenwerken tussen de overheden, inwoners en maatschappelijke partijen vindt plaats als onderdeel van de gebiedsgerichte aanpak. Dit zorgt ervoor dat inwoners en organisaties niet meerdere keren voor dezelfde onderwerpen worden uitgenodigd.

## **2. Inhoudelijk van grote invloed (Afstemming is effectief en wenselijk)**

- RES'en: ruimtelijke impact in gebied Peelvenen, grondynamiek en -prijzen en toekomstruimte voor landbouw;
- Geopark: landschapsbiografie, kan behoorlijk beslag op resources leggen;
- Beregeningsputten;
- Brabant Breed Grondoverleg;

- Beëindigingsregeling veehouderij vanuit het Rijk;
- Structuurversterking van de landbouw (melkvee);
- Terugdringen stikstof (Piekbelasters);
- VAB problematiek / leefbaarheid;
- Verplichtingen m.b.t. doelstellingen N2000;
- Landbouwtransitie;
- Omgevingsvisie Asten;
- Omgevingsvisie Deurne;
- Regionale economische agenda de Peel;
- Regionale ontwikkelstrategie de Peel;
- Locatiebeleid mestbewerking provincie Noord-Brabant;
- Landelijke/provinciale ontwikkelingen c.q. vaststellen nieuw (stikstof-)beleid;
- Regionale klimaatadaptatiestrategie (de Peel); sub-regionale samenwerking op gebied van klimaatadaptatie in de Peel. Momenteel in ontwikkeling;
- Design thinking Asten en Deurne;
- Nationaal Park nieuwe stijl Peelvenen.

### **3. Zorg dat je op de hoogte blijft (Kennis is wenselijk)**

- Bossenstrategie: ruimtelijke impact in het gebied;
- Warme sanering varkenshouderijen: ruimtelijke impact;
- Innovatiehuis De Peel: contacten/trajecten (o.a. veehouderij van de toekomst, marketingperspectief de Peel);
- Gebiedsontwerp vitale landbouw en gezonde leefomgeving Midden-Limburg;
- De Peel natuurdorpen;
- Integrale aanpakken methaan / ammoniak;
- BodemUp;
- Traject toekomstgerichte stallen in samenwerking met Provincie;
- Wilde zwijnen/wolf problematiek;
- Regionale ontwikkelstrategie (relatie MRE/Brainport);
- Wijstherstel;
- KLIMAP ontwikkelspoor Groote Peel;
- Deltaplan Hoge Zandgronden;
- Clusterproject EVZ/NVO (Astense Aa, Soeloop);
- Pilot subirrigatie;
- Peelvenen Heitrag Zinkske;
- Peelvenen Groote Peel West;
- KLIMAP /LIWA droogtemetingen Ysselsteyn
- Verbreding A67.

### **Relevante achtergrondinformatie GGA de Peelvenen**

Hieronder vermelden we een aantal relevante bronnen gerelateerd aan GGA de Peelvenen:

1. Bidbook 'Niemand is Groter dan de Peel'
2. Landinrichtingsplan Peelvenen 'Het Onverenigbare Verenigd'
3. Gebiedsvisie Leegveld
4. SOK Peelvenen 14 juli 2016

5. Peelvenen: inrichtingsvisie Grote Peel Deel 1 van de Dienst Landelijk Gebied
6. Waterbeheerplan 2022-2027
7. Notitie Reikwijdte en detailniveau – Regionaal Programma Water en Bodem 2022-2027
8. Omgevingsagenda Asten 2020 deel b
9. Ruimtelijke agenda De Peel 2017 van gemeenten in en rondom de Peel en waterschap Aa en Maas
10. Structuurvisie Deurne 2030
11. Transitieprogramma Buitengebied Deurne ‘Ruimte voor Kansen’
12. Voorstel Integrale Gebiedsaanpak Grote Peel juli 2020 van ZLTO
13. Staatsbosbeheer – natuuropgave(n) Peelvenen
14. Onderzoek LNV ‘nieuwe perspectieven op verbinding landbouw en natuur’
15. Klimaatstresstest Asten
16. Klimaatstresstest Deurne
17. Lerende evaluatie van het natuurpact 2020 van Planbureau voor de Leefomgeving
18. Brabantse Ontwikkelaanpak Stikstof
19. Bestuursakkoord (2020-2023)
20. Praatplaat GGA Stikstof van Provincie
21. Kamerbrief 24 april 2022 inzake kabinetsbeleid en voorgenomen uitwerking in nationaal programma landelijk gebied
22. Kamerbrief 10 juni 2022 inzake startnotitie Nationaal Programma Landelijk Gebied
23. Kamerbrief 10 juni 2022 inzake transitie landbouw
24. Rapport Commissie Remkes ‘Niet alles kan overal’
25. Rapport: ‘Het stikstofprobleem vraagt om leiderschap’
26. Rapport WUR: ‘Ruimtelijke Aanpak voor het stikstofprobleem
27. Effectkaart GHG (Vernatting rondom Leegveld)
28. De Verheven Peel